

tepaav

türkiye ekonomi politikaları araştırma vakfı

istikrar enstitüsü

Mali İzleme Raporu

- 2008 Yılı Kasım-Aralık
Ayları
Bütçe Sonuçları



© 2009 TEPAV | ISE

Bu rapordaki tüm bilgiler kaynak gösterilmesi kaydı ile kullanılabilir.

I. 2008 Yılı Kasım-Aralık Ayları Bütçe Uygulama Sonuçları

A. Merkezi Yönetim Bütçe Sonuçlarına Kısa Bakış-Yönetici Özeti

Merkezi Yönetim Bütçe Dengesi yıl sonu itibarı ile 17.069 milyar YTL açıkla kapanmıştır (Tablo 1).¹ Söz konusu açık yılın başında hedeflenen bütçe açığının biraz altında, yıl ortasında güncelleştirilen tahminin ise oldukça üzerindedir.

Bütçe’de gözlemlenen bu gerçekleşmenin hedeflerin tuttuğu şeklinde yorumlanmasının yanıltıcı olduğu konusunda yıl sonu bütçe uygulamasını değerlendiren ve daha önce kamuoyuna açıklanan ön değerlendirme notumuzda gereken açıklamalar yapılmış bulunmaktadır.

2008 yılı bütçesi uygulamalarına bir bütün olarak bakıldığında, yılın ilk yarısında bütçenin görünürdeki disiplininin sağlandığı ve ödeneklerin daha sıkı kontrol edildiği, buna karşılık özellikle vergi gelirlerinde dolaysız vergilerden kaynaklanan önemli bir tahsilat sağlandığı dikkati çekmekteydi. Başta stopaj olmak üzere kısmen diğer dolaysız vergilerdeki tahsilat artışları ile birlikte, özellikle dış ticaretten alınan alınan vergilerin olumlu etkisi de yılın başındaki performansı önemli bir biçimde etkilemekteydi. Bundan önceki yıl gelirlerinin bankacılık kesimi başta olmak üzere reel kesimde görece olarak yüksek gerçekleşmesinin dolaysız vergiler açısından yılın ilk yarısında yarattığı olumlu etkiden de burada söz etmek gerekmektedir. Öte yandan yılın ilk aylarından itibaren yurtiçinde alınan KDV ve ÖTVde önceki yıla oranla bir erozyon yaşandığı da baştan itibaren dikkat çekmekteydi. Yılın ilk yarısı için nisbeten olumlu gibi görünen bu resim yılın ikinci yarısından itibaren yavaş yavaş şekil değiştirmeye başlamıştır. Özellikle GAP Eylem planı ve benzeri harcama arttırıcı paketler ile ekonomide gözlemlenen durgunluğa karşı harcama genişlemesi yoluna gidilmiştir. Bu genişlemeyi finanse etmek için bu defa İşsizlik Fonu ve Özelleştirme Fonu kaynaklarının merkezi yönetim bütçesine aktarılması yoluna başvurulmuş ve Maliye Bakanlığı’nca yayınlanan yıl ortası güncelleştirme raporunda bütçe açığının çok iyimser bir tahminle yıl başındaki

¹ Bu rakamın 2009 yılı içinde kesin hesabın çıkması ile birlikte mahsuplaşma işlemleri sonucunda bir miktar yukarıda çıkabileceğini de gözden uzak tutmamak gerekmektedir.

hedefin oldukça altında gerçekleşeceği öngörüsü yapılmıştır. Toplu olarak bütçeye gelir yazılan bu tür sanal kaynakların hemen harcanmamaları nedeni ile bütçe uygulamaları görünürde olumlu bir resim verse de, yılın sonlarına doğru yatırım harcamalarında hız kazanma ve mahalli idarelere aktarılan paylardaki artış gibi harcama kanadındaki eğilimler karşısında, gelir kanadı bu artışlara karşı bir bütün olarak yanıt verememeye başlamıştır. Daralan dış ticaret hacmi ile birlikte, yılın başlarında yurtiçi dolaylı vergi erozyonunu bir ölçüde dengeleyici fonksiyon ifa eden dış ticaretten alınan vergilerde de, yılın son aylarına doğru, kayıplar yaşanmaya başlanmıştır.

Dolayısı ile, bir bütün olarak merkezi yönetim bütçe açığı özellikle yılın son üç ayında hızla bozulmaya başlamış ve daha birkaç ay önce yapılan tahminlerin oldukça üzerinde bir açıkla kapanmıştır(Tablo 2). Öte yandan merkezi yönetim bütçe açığının yarısının tek başına Aralık ayında oluştuğu dikkat çekmektedir.

Tablo 1. Merkezi Yönetim Bütçesi 2008 Kasım-Aralık Gerçekleşmeleri (2007 Yılı ile Karşılaştırmalı)

| milyon YTL | 2007 Yıl | | | 2008 Öde. | | 2007 Yıl | | | 2008 Öde. | |
|--|----------------|----------------|--------------|-----------------|---------------|----------------|----------------|---------------|-----------------|---------------|
| | Kas.07 | Kas.08 | Değişim (%) | Son. Göre Gerç. | Göre Gerç. | Ara.07 | Ara.08 | Değişim (%) | Son. Göre Gerç. | Göre Gerç. |
| Harcamalar | 184.402 | 202.030 | 9,56 | 90,61 | 90,78 | 204.068 | 225.967 | 10,73 | 100,00 | 101,53 |
| 1-Faiz Hariç Harcama | 137.440 | 153.240 | 11,50 | 88,80 | 92,01 | 155.315 | 175.306 | 12,87 | 100,00 | 105,26 |
| Personel Giderleri | 40.526 | 45.582 | 12,47 | 93,05 | 93,65 | 43.569 | 48.825 | 12,06 | 100,00 | 100,31 |
| Sosyal Güv.Kur. Devlet Primi | 5.023 | 5.549 | 10,48 | 86,59 | 86,63 | 5.805 | 6.402 | 10,29 | 100,00 | 99,94 |
| Mal ve Hizmet Alımları | 17.555 | 19.184 | 9,28 | 79,24 | 83,75 | 22.258 | 23.941 | 7,56 | 100,00 | 104,52 |
| Cari Transferler | 58.435 | 63.396 | 8,49 | 92,39 | 91,60 | 63.292 | 70.116 | 10,78 | 100,00 | 101,31 |
| Sermaye Giderleri | 9.590 | 13.182 | 37,45 | 74,26 | 111,95 | 13.003 | 18.441 | 41,81 | 100,00 | 156,61 |
| Sermaye Transferleri | 3.148 | 2.616 | -16,90 | 88,85 | 125,48 | 3.542 | 3.173 | -10,44 | 100,00 | 152,21 |
| Borç Verme | 3.162 | 3.732 | 18,00 | 89,03 | 94,87 | 3.846 | 4.411 | 14,69 | 100,00 | 112,13 |
| Yedek Ödenekler | 0 | 0 | | | | 0 | 0 | | | |
| 2-Faiz Harcamaları | 46.963 | 48.791 | 3,89 | 96,37 | 87,13 | 48.753 | 50.661 | 3,91 | 100,00 | 90,47 |
| Gelirler | 174.687 | 193.758 | 10,92 | 92,13 | 94,72 | 190.360 | 208.898 | 9,74 | 100,00 | 102,12 |
| 1-Genel Bütçe Gelirleri | 170.194 | 188.248 | 10,61 | 92,38 | 94,40 | 184.803 | 202.790 | 9,73 | 100,00 | 101,69 |
| Vergi Gelirleri | 140.589 | 156.073 | 11,01 | 91,99 | 91,16 | 152.835 | 168.087 | 9,98 | 100,00 | 98,18 |
| Teşebbüs ve Mülkiyet Gelirleri | 7.484 | 6.939 | -7,28 | 94,69 | 77,28 | 8.239 | 7.297 | -11,43 | 100,00 | 81,28 |
| Faizler, Paylar ve Cezalar | 14.375 | 15.864 | 10,36 | 92,02 | 112,37 | 15.706 | 17.026 | 8,41 | 100,00 | 120,60 |
| Sermaye Gelirleri | 6.042 | 8.286 | 37,14 | 99,43 | 192,40 | 6.080 | 9.105 | 49,75 | 100,00 | 211,41 |
| Alınan Bağış ve Yardımlar | 1.704 | 782 | -54,10 | 94,57 | 97,56 | 1.845 | 869 | -52,87 | 100,00 | 108,46 |
| Alacaklardan Tahsilat | 0 | 304 | | | | 98 | 405 | | 100,00 | |
| 2-Özel Bütçe Gelirleri | 3.006 | 3.855 | 28,24 | 79,20 | 112,81 | 3.972 | 4.369 | 9,99 | 100,00 | 127,84 |
| 3-Düzen. ve Denet. Kurul.Gel. | 1.487 | 1.655 | 11,28 | 93,75 | 95,76 | 1.585 | 1.740 | 9,74 | 100,00 | 100,65 |
| Bütçe Dengesi | -9.715 | -8.272 | 14,85 | 69,97 | 45,97 | -13.708 | -17.069 | -24,52 | 100,00 | 94,85 |
| Faiz Dışı Denge | 37.248 | 40.518 | 8,78 | 106,89 | 106,62 | 35.045 | 33.592 | -4,15 | 100,00 | 88,39 |
| Program Tanımlı Faiz Dışı Denge | 24.875 | 25.634 | 3,05 | 114,84 | 81,93 | 21.661 | 17.740 | -18,10 | 100,00 | 56,70 |

Tablo 2’de açıkça görüldüğü gibi, 2007 yılının son üç ayında fazla veren resmi tanımlı faiz dışı fazla dahi 2008 yılının son üç ayında açık vermeye başlamıştır. Faiz dışı giderler bu dönemde reel olarak % 5 civarında artarken, gelir kanadında % 10 civarında reel bir azalışla karşılaşılmıştır. Bu ise özellikle Türk vergi sisteminin dönemsel dalgalanmalardan çok ciddi bir biçimde etkilendiğini ve sistemde yapısal bir sorun yaşandığını da göstermektedir.

Tablo 2. Ekim-Aralık Ayları Bütçe Gerçekleşmeleri

| | 2007 | 2008 | Değişim | Reel Değişim |
|--|-------------------|--------------------|----------------|----------------|
| | Ekim-Aralık | Ekim-Aralık | (%) | (%) |
| | (Bin YTL) | (Bin YTL) | | |
| Merkezi Yönetim Bütçe Giderleri | 50.108.121 | 60.489.773 | 20,72 | 9,68 |
| Faiz Hariç Bütçe Giderleri | 44.126.850 | 51.166.269 | 15,95 | 5,35 |
| Personel Giderleri | 10.531.152 | 11.677.482 | 10,89 | 0,75 |
| Sosyal Güvenlik Kurumlarına Devlet Primi Giderleri | 1.711.856 | 1.867.265 | 9,08 | -0,89 |
| Mal ve Hizmet Alım Giderleri | 8.626.044 | 8.872.625 | 2,86 | -6,54 |
| Savunma-Güvenlik | 3.507.048 | 3.464.921 | -1,20 | -10,23 |
| Sağlık Giderleri | 1.950.336 | 1.931.603 | -0,96 | -10,01 |
| Cari Transferler | 15.600.120 | 17.608.422 | 12,87 | 2,56 |
| Görev Zararları | 507.830 | 704.030 | 38,63 | 25,96 |
| KİT Görev Zararları | 197.000 | 525.564 | 166,78 | 142,40 |
| Hazine Yardımları | 9.035.440 | 9.816.977 | 8,65 | -1,28 |
| Sosyal Güvenlik Kuruluşlarına Hazine Yardımları | 225.667 | 272.981 | 20,97 | 9,91 |
| İşsizlik Sigorta Fonu | 225.667 | 272.981 | 20,97 | 9,91 |
| Sağlık, Emeklilik ve Sosyal Yardım Giderleri | 8.205.031 | 8.878.480 | 8,21 | -1,68 |
| Sosyal Güvenlik Açık Finansmanı | 6.104.924 | 5.369.000 | -12,05 | -20,09 |
| Mahalli İdarelere Hazine Yardımları | 401.741 | 496.995 | 23,71 | 12,40 |
| Kar Amacı Gütmeyen Kuruluşlara Yapılan Transferler | 107.630 | 189.206 | 75,79 | 59,72 |
| Hane Halkına Yapılan Transferler | 292.811 | 345.823 | 18,10 | 7,31 |
| Tarımsal Amaçlı Transferler | 428.851 | 632.088 | 47,39 | 33,92 |
| Sosyal Amaçlı Transferler | 39.538 | 163.362 | 313,18 | 275,41 |
| Yurtdışına Yapılan Transferler | 134.645 | 199.387 | 48,08 | 34,55 |
| Gelirden Ayrılan Paylar | 4.737.582 | 5.141.888 | 8,53 | -1,39 |
| Mahalli İdare Payları | 3.587.224 | 4.110.224 | 14,58 | 4,11 |
| Sermaye Giderleri | 5.452.448 | 8.615.462 | 58,01 | 43,57 |
| Sermaye Transferleri | 916.308 | 1.119.976 | 22,23 | 11,05 |
| Borç Verme | 1.288.922 | 1.405.037 | 9,01 | -0,96 |
| Faiz Giderleri | 5.981.271 | 9.323.504 | 55,88 | 41,63 |
| Merkezi Yönetim Gelirleri | 48.573.195 | 48.236.508 | -0,69 | -9,77 |
| Genel Bütçe Gelirleri | 46.548.130 | 46.428.981 | -0,26 | -9,37 |
| I-Vergi Gelirleri | 41.178.415 | 40.810.174 | -0,89 | -9,95 |
| Gelir, Kar ve Sermaye Kazanç. Üz. Al. Ver. | 13.978.394 | 14.559.393 | 4,16 | -5,36 |
| Gelir Vergisi | 9.885.424 | 10.037.299 | 1,54 | -7,74 |
| Gelir Vergisi Tevkifatı | 9.462.597 | 9.634.805 | 1,82 | -7,49 |
| Kurumlar Vergisi | 4.092.970 | 4.522.094 | 10,48 | 0,39 |
| Mülkiyet Üzerinden Alınan Vergiler | 455.505 | 401.206 | -11,92 | -19,97 |
| Veraset ve İntikal Vergisi | 43.226 | 54.518 | 26,12 | 14,59 |
| Motorlu Taşıtlar Vergisi | 412.279 | 346.688 | -15,91 | -23,60 |
| Dahilde Alınan Mal ve Hizmet Vergileri | 16.628.811 | 16.394.708 | -1,41 | -10,42 |
| Dahilde Alınan Katma Değer Vergisi | 4.262.665 | 4.075.816 | -4,38 | -13,12 |
| Özel Tüketim Vergisi | 10.359.989 | 10.085.696 | -2,65 | -11,55 |
| petrol ve Doğalgaz Ürünlerine İlişkin ÖTV | 5.837.632 | 5.853.518 | 0,27 | -8,89 |
| Motorlu Taşıt Araçlarına İlişkin ÖTV | 1.521.875 | 758.824 | -50,14 | -54,70 |
| Kolalı Gazoz, Alkollü İç. Ve Tüt Mam. | 2.734.522 | 3.213.432 | 17,51 | 6,77 |
| Dayanıklı Tüketim ve Diğer Mallara İlişkin ÖTV | 265.960 | 259.922 | -2,27 | -11,20 |
| Banka ve Sigorta Muameleleri Vergisi | 829.575 | 1.012.567 | 22,06 | 10,90 |
| Mal ve Hizmetlerden Alınan Diğer V. | 1.176.582 | 1.220.629 | 3,74 | -5,74 |
| Uluslararası Ticaret ve Muame. Al. Ver. | 7.906.136 | 7.260.628 | -8,16 | -16,56 |
| İthalde Alınan Katma Değer Vergisi | 7.306.885 | 6.651.311 | -8,97 | -17,29 |
| Damga Vergisi | 951.548 | 998.665 | 4,95 | -4,64 |
| Harçlar | 1.247.896 | 1.181.361 | -5,33 | -13,98 |
| Başka Yerde Sınıflandırılmayan Diğer Ver. | 10.125 | 14.213 | 40,38 | 27,54 |
| II-Teşebbüs ve Mülkiyet Gelirleri | 1.357.593 | 933.989 | -31,20 | -37,49 |
| III-Alınan Bağışlar ve Yardımlar ile Özel Gel. | 244.619 | 223.625 | -8,58 | -16,94 |
| IV-Faizler, kayıplar ve Cezalar | 3.597.442 | 3.494.520 | -2,86 | -11,74 |
| V-Sermaye Gelirleri | 72.453 | 847.936 | 1070,33 | 963,35 |
| VI-Alacaklardan Tahsilat | 97.608 | 118.737 | | |
| Özel Bütçeli İdarelerin Gelirleri | 1.735.123 | 1.505.549 | -13,23 | -21,16 |
| Düzenleyici ve Denetleyici Kurumların Gelirleri | 289.942 | 301.978 | 4,15 | -5,37 |
| Faiz Dışı Denge | 4.446.345 | -2.929.761 | -165,89 | -159,87 |
| Bütçe Dengesi | -1.534.926 | -12.253.265 | 698,30 | 625,33 |

Bu durumun etkisi yılın ortasında alınan kararlar ile bütçeye eklenen İşsizlik ve Özelleştirme Fonu kaynakları hariç tutulup, bütçe dışından ödenen KEY ödemeleri bütçeye dahil edildiğinde, yılın bütünü için daha iyi bir gösterge

sayılabilecek düzeltilmiş tanımlı faiz dışı denge performansında kendisini çok daha belirgin bir biçimde göstermektedir., Düzeltilmiş Maliye tanımlı faiz dışı fazla performansı 2008 yılı sonunda, görece olarak düşük bir performans gösteren 2007 yılının da % 23,7 oranında altında kalmıştır.

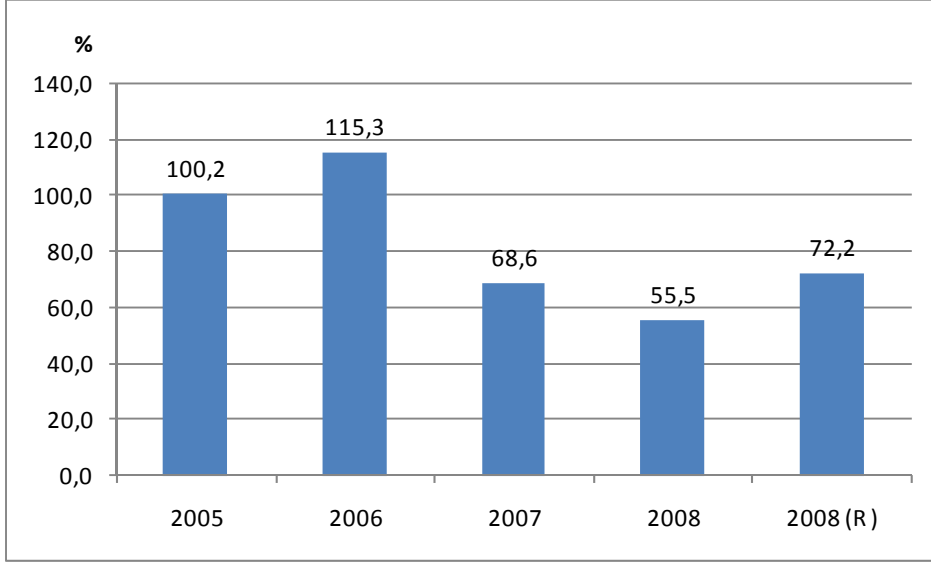
Tablo 3. Özelleştirme, Fon Gelirleri Hariç, KEY Ödemeleri Dahil Bütçe Dengesi

| <i>milyon YTL</i> | Ara.07 | Ara.08 | Değişim (%) |
|---|----------------|----------------|--------------|
| Bütçe Gelirleri | 190.360 | 208.898 | 9,7 |
| Bütçe Gel. (özelleştirme hariç) | 183.494 | 200.010 | 9,0 |
| Bütçe Gel. (özelleştirme ve fon gelirleri hariç) | 183.494 | 198.710 | 8,3 |
| Bütçe Harcamaları | 204.068 | 225.967 | 10,7 |
| Bütçe Harcamaları (KEY Öd. Dahil) | 204.068 | 227.867 | 11,7 |
| Bütçe Dengesi | -13.708 | -17.069 | 24,5 |
| Bütçe Dengesi (özelleştirme, fon gelirleri hariç, KEY dahil) | -20.574 | -29.158 | 41,7 |
| Faiz Dışı Denge (özelleştirme, fon gelirleri hariç, KEY Dahil) | 28.179 | 21.503 | -23,7 |

Öte yandan, bütçede son yıllarda belirginleşen fakat yıl içinde Geçici Mizan yayınlanmadığı için takibi yeterince yapılamayan, harcama olarak kaydedilmeleri gereken ertelenen yükümlülükler nedeni ile harcama kanadında resmin bütününe görülemediğine de dikkat çekilmelidir.

İzleyen Grafik 1'den görüleceği üzere, 2008 yılında başlangıç hedeflerine göre program tanımlı faiz dışı fazla performansı % 55 sapma ile program döneminin en düşük düzeyinde gerçekleşmiştir. Revize hedefe göre bu oran % 72'ye çıkmaktadır.

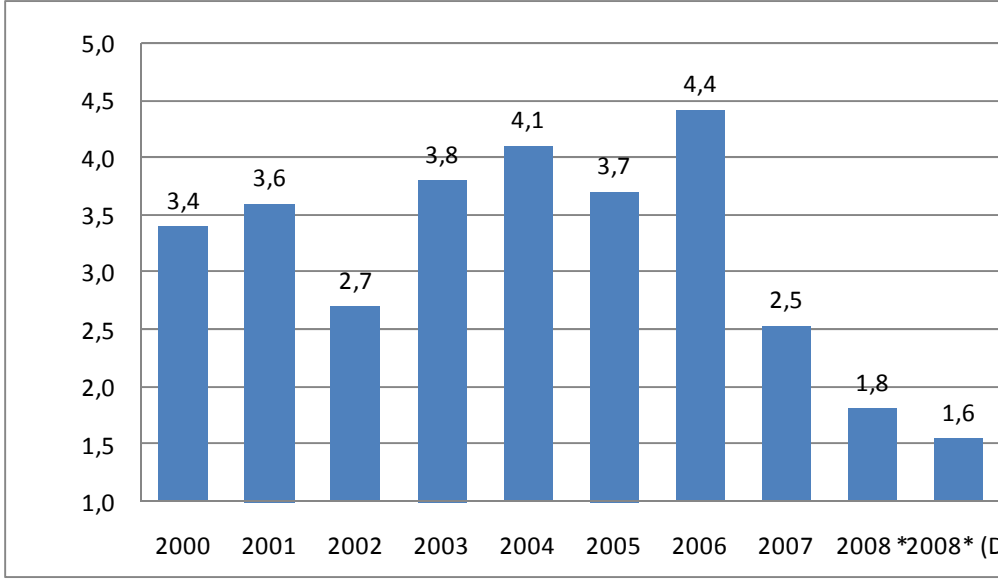
Grafik 1. Merkezi Yönetim Bütçesi Program Tanımlı Faiz Dışı Fazla Performansı: Başlangıç Hedeflerine Göre Performans Sapması Oranları (2005-2008)



2008 (R), Ekim Sonu revize edilmiş faiz dışı dengeye göre performans

Bütçe hedefleri yanında mali performansa yıl sonu gerçekleşme oranları açısından bakıldığında, program tanımlı/düzeltilmiş faiz dışı fazlanın 2008 sonunda başlangıç hedefinin 14 milyar YTL, gerçekleşme tahminin ise 7 milyar YTL altında gerçekleştiği görülmektedir. Bu ise istikrar programları uygulamasına geçtiğimiz 2000 yılından bu yana sergilenen en düşük mali performansa işaret etmektedir. Nitekim izleyen grafikten görüleceği üzere, GSYH'ya oran olarak % 4'lerin üzerine çıkan program tanımlı fazla son dokuz yılın en kötü mali performansı olan % 1,8'e inmiştir. KEY ödemeleri dahil edildiğinde bu oran % 1,6'ya kadar düşmektedir.

Grafik 2. Merkezi Yönetim Bütçesi Program Tanımlı Faiz Dışı Fazla Gelişimi (% GSYH)



* 2008 yılı GSYH tahmini DPT 2009 Yılı Programı'ndan alınmıştır

D: KEY ödemeleri dahil edilerek yapılan düzeltilmiş program tanımlı denge

Kaynak: 2000-2004 (2000-2007, IMF Staff Reports; 2005-2008, Hazine Müsteşarlığı ve kendi tahminimiz)

Sonuç olarak, 2008 yılı bütçe sonuçları baştaki hedeflerine ulaşma konusunda sanal yöntemlerle bütçeye gelir eklenmesi gibi yollara başvuru, harcamalarında görünürde bir disiplin sağlanmaya çalışılan ancak yapısal sorunlar taşıdığı giderek belirginleşen vergi sistemi nedeni ile bu konuda da başarılı olunamayan bir görüntü vermektedir. Bu nedenle, daralma dönemlerinde vergi tahsilatında azalma beklenirken bunun bir politika sonucu değil de irade dışı gerçekleşmesi, Hükümet'in vergi politikası ile durgunlukla mücadele etmesi konusunda önemli bir engele işaret etmektedir. Harcama kanadındaki her genişlemeci eğilimin bir noktadan sonra bu engele takılması gibi bir durumla karşılaşmaktadır. Zira kontrol edilemeyen bir vergi yapısı veri iken harcama genişlemesine gidilmesinin önüne finansman sorunu çıkmaktadır. 2009 Bütçesi bu açıdan zaten gerçekçi olmayan bir biçimde hazırlandığı için, Hükümet'in durgunlukla mücadelede nasıl bir maliye politikası izleyeceği ciddi bir soru işareti olarak kalmaktadır.

B. Bütçe Giderleri

Eylül ve Ekim aylarında ivme kazanan bütçe giderlerindeki artış Kasım ayında da devam etmiştir. Ekim ayı sonunda bütçe giderleri geçen yılın aynı dönemine göre % 7,4 oranında artış gösterirken, Kasım ayı sonunda bu artış oranı % 9,6'ya; Aralık ayı sonunda ise % 10,73'e çıkmıştır.

Kasım ayında bütçe giderlerindeki artışın arkasında yatan en önemli kalem faiz giderleridir. Bununla birlikte, faiz dışı harcamalarda da bir önceki yılın aynı dönemine göre artış oranı, Ekim sonu artış oranlarının üzerinde, % 11,5 oranında gerçekleşmiştir. Yıl sonunda, geçen yıl sonuna göre bu artış oranı % 12,9 seviyesine yükselmiştir.

Tablo 4. 2007-2008 Kasım-Aralık Sonu Karşılaştırmalı Bütçe Harcamaları

| (milyon YTL) | Kasım | | | | | Aralık | | | | |
|--|---------|---------|-----------------|----------------------|----------------------|---------|---------|-----------------|----------------------|----------------------|
| | 2007 | 2008 | Artış Oranı (%) | 2007 Gerç. Oranı (%) | 2008 Gerç. Oranı (%) | 2007 | 2008 | Artış Oranı (%) | 2007 Gerç. Oranı (%) | 2008 Gerç. Oranı (%) |
| Merkezi Yönetim Bütçe Harc. Top. | 184.402 | 202.030 | 9,6 | 90,6 | 90,8 | 204.068 | 225.967 | 10,7 | 100,0 | 101,5 |
| Faiz Dışı Giderler | 137.440 | 153.240 | 11,5 | 88,8 | 92,0 | 155.315 | 175.306 | 12,9 | 100,0 | 105,3 |
| I. Per. Giderleri | 40.526 | 45.582 | 12,5 | 93,0 | 93,7 | 43.569 | 48.825 | 12,1 | 100,0 | 100,3 |
| II.Sos. G.üv. Kur. Devlet Primi Giderleri | 5.023 | 5.549 | 10,5 | 86,6 | 86,6 | 5.805 | 6.402 | 10,3 | 100,0 | 99,9 |
| III. Mal ve Hizmet Alım Giderleri | 17.555 | 19.184 | 9,3 | 79,2 | 83,8 | 22.258 | 23.941 | 7,6 | 100,0 | 104,5 |
| Sağlık Harcamaları | 5.752 | 5.876 | 2,2 | 86,8 | 87,2 | 6.625 | 6.764 | 2,1 | 100,0 | 100,3 |
| İlaç Harcamaları | 806 | 781 | -3,0 | 82,6 | 71,7 | 975 | 946 | -3,0 | 100,0 | 86,8 |
| Tedavi ve Sağlık Malzemesi Harc. | 1.397 | 1.479 | 5,8 | 80,5 | 82,1 | 1.736 | 1.788 | 3,0 | 100,0 | 99,2 |
| Yeşil Kart | 3.549 | 3.616 | 1,9 | 90,7 | 93,9 | 3.914 | 4.031 | 3,0 | 100,0 | 104,7 |
| Savunma ve Güvenlik (Sağlık Harıç) | 5.414 | 6.041 | 11,6 | 71,5 | 71,8 | 7.599 | 8.188 | 7,7 | 100,0 | 97,4 |
| Diğer Mal ve Hizmet Harcamaları | 6.389 | 7.267 | 13,7 | 90,8 | 92,9 | 8.034 | 8.988 | 11,9 | 100,0 | 103,5 |
| IV. Cari Transferler | 58.435 | 63.396 | 8,5 | 92,4 | 91,6 | 63.292 | 70.116 | 10,8 | 100,0 | 101,3 |
| Görev Zararları | 1.188 | 1.803 | 51,7 | 84,8 | 116,2 | 1.401 | 2.041 | 45,6 | 100,0 | 131,5 |
| Hazine Yardımları | 34.285 | 35.171 | 2,6 | 94,5 | 88,1 | 36.273 | 38.769 | 6,9 | 100,0 | 97,1 |
| Sosyal G.üv. Kuruluş. Hazine Yard. | 729 | 931 | 27,6 | 90,3 | 99,9 | 808 | 1.022 | 26,6 | 100,0 | 109,7 |
| Sağlık, Emeklilik ve Sosyal Yardım Giderleri | 31.381 | 31.733 | 1,1 | 94,9 | 85,7 | 33.063 | 35.133 | 6,3 | 100,0 | 94,9 |
| Sosyal Güvenlik Açık Finansmanı | 25.203 | 24.121 | -4,3 | 97,6 | 83,7 | 25.823 | 25.850 | 0,1 | 100,0 | 89,7 |
| Kar Amacı G.üv. Kur. Yap. Trans. | 641 | 333 | -48,0 | 94,0 | 99,1 | 682 | 444 | -34,9 | 100,0 | 132,1 |
| Hane Halkına Yapılan Transferler | 892 | 956 | 7,2 | 89,8 | 86,8 | 996 | 1.092 | 9,6 | 100,0 | 99,1 |
| Tarımsal Amaçlı Transferler | 5.470 | 5.780 | 5,7 | 98,5 | 107,0 | 5.555 | 5.809 | 4,6 | 100,0 | 107,6 |
| Hane Halkına Yapılan Dig. Trans. | 357 | 579 | 62,0 | 57,8 | 91,5 | 618 | 884 | 42,9 | 100,0 | 139,6 |
| Sosyal Amaçlı Transferler | 51 | 381 | 645,3 | 75,8 | 167,2 | 67 | 442 | 555,2 | 100,0 | 193,9 |
| Yurtdışına Yapılan Transferler | 447 | 480 | 7,2 | 89,4 | 73,3 | 507 | 609 | 20,1 | 100,0 | 93,1 |
| Gelirden Ayrılan Paylar | 15.103 | 17.913 | 18,6 | 88,0 | 92,4 | 17.192 | 20.028 | 16,5 | 100,0 | 103,3 |
| V. Sermaye Giderleri | 9.590 | 13.182 | 37,4 | 74,3 | 111,9 | 13.003 | 18.441 | 41,8 | 100,0 | 156,6 |
| VI. Sermaye Transferleri | 3.148 | 2.616 | -16,9 | 88,9 | 125,5 | 3.542 | 3.173 | -10,4 | 100,0 | 152,2 |
| Yurtiçi Sermaye Transferi | 3.066 | 2.554 | -16,7 | 91,4 | 137,1 | 3.354 | 3.042 | -9,3 | 100,0 | 163,4 |
| Yurtdışı Sermaye Transferi | 81 | 62 | -24,2 | 43,3 | 27,8 | 188 | 130 | -30,7 | 100,0 | 58,7 |
| VII. Borç Verme | 3.162 | 3.732 | 18,0 | 89,0 | 94,9 | 3.846 | 4.411 | 14,7 | 100,0 | 112,1 |
| Yurtiçi Borç Verme | 3.002 | 3.455 | 15,1 | 91,9 | 93,2 | 3.561 | 3.979 | 11,7 | 100,0 | 107,3 |
| Yurtdışı Borç Verme | 160 | 277 | 73,1 | 56,1 | 123,1 | 285 | 432 | 51,6 | 100,0 | 192,0 |
| VIII. Yedek Ödenekler | 0 | 0 | | | | 0 | 0 | | | |
| Faiz Giderleri | 46.963 | 48.791 | 3,9 | 96,4 | 87,1 | 48.753 | 50.661 | 3,9 | 100,0 | 90,5 |

Kasım ayı sonunda, başlangıç bütçesine göre, toplam merkezi yönetim bütçe giderlerinin % 90,8'i gerçekleşmiştir. Faiz dışı giderlerde ise bu oran % 92'ye çıkarak 2007 yılının aynı döneminin gerçekleşme oranının yaklaşık 3 puan üzerinde oluşmuştur.

Aralık ayı sonunda ise, başlangıç bütçesine göre merkezi yönetim bütçe giderlerinin gerçekleşme oranı % 101,5'dir. Faiz dışı harcamalarda bu oran %

105,3'e yükselmektedir. Başlangıç bütçesine göre merkezi yönetim giderlerinin daha da yüksek gerçekleşmemesinin nedeni faiz harcamalarıdır. Bütçede 56 milyar YTL öngörülen faiz harcamaları, yıl sonunda 50,7 milyar YTL düzeyinde gerçekleşmiştir. Ekim ayında Meclis'e sunulan 2009 yılı bütçe gerekçesinde yer alan , 2008 yılı yıl sonu bütçe giderleri tahminine göre, merkezi yönetim bütçe giderlerinin gerçekleşme oranı ise % 98,4'dür. Ancak faiz dışı giderler için bu oran % 100,2'ye çıkmaktadır. Ekim ayında yapılan revizyon kapsamında faiz harcamaları gerçekleşme öngörüsü 54,5 milyar seviyesine çekilse de, revizyona göre yıl sonu gerçekleşmesi % 93 seviyesinde kalmıştır.

Kasım ayı sonunda personel giderleri geçen yılın aynı dönemine göre %12,5 oranında artmıştır. Cari transferlerdeki artış ise % 8,5 düzeyindedir. Özellikle KİT görev zararları ve mahalli idarelere yapılan yardımlar ve İşsizlik Sigortası Fonu'na aktarılan Hazine payı söz konusu artışı desteklerken, sosyal güvenlik açık finansmanında birikimli olarak % 4,3 oranındaki azalma cari transferler kalemindeki artışı sınırlamıştır.

Kasım sonunda, geçen yılın aynı dönemine göre, yatırım harcamaları %37,4 oranında artmıştır. Mal ve hizmet giderleri ise geçen yılın aynı dönemine göre % 9,3 oranında artmıştır. Bu artışın arkasında yatan, savunma ve güvenlik harcamalarındaki artıştır.

Aralık ayı sonundaki gelişmelere bakacak olursak, Aralık ayı bütçe giderlerindeki artışın arkasında yatan en temel kalem ise sermaye giderleridir. Ay içi gelişmelerde, geçen yılın aynı dönemine göre % 54,08 artan sermaye giderleri, yıl sonunda birikimli olarakve geçen yılın aynı dönemine göre % 41,81 oranında artmıştır. Sermaye giderleri, başlangıç bütçesine göre % 156,6 oranında; revize hedeflere göre ise % 104,3 oranında artarak gerçekleşmiştir. Özelleştirme Fonu ile İşsizlik Sigortası Fonu ve varlık satışından aktarılan kaynak çerçevesinde yatırım harcamaları artmıştır.

Sermaye transferleri kalemi ise, geçen yıl aynı döneme göre % 10,4 oranında azalış gösterse de, hem başlangıç bütçesi hem de revize hedeflere göre en fazla sapma gösteren kalemlerdendir. Başlangıç bütçesine ve revize hedeflere

göre gerçekleşme oranı, sırası ile, % 152,2 ve % 113,2'dir. Sermaye transferlerindeki bu sapma esas olarak mahalli idarelere yapılan transferlerden kaynaklanmaktadır.

Personel giderleri, geçen yılın aynı dönemine göre % 12,1 oranında artış göstermiş ve başlangıç bütçesine göre % 100,3, revize hedeflere göre ise % 97,4 oranında gerçekleşmiştir. Üstelik bu noktada kamu personeline yapılan ödemelerin bir kısmının bütçe dışından ve döner sermayeler üzerinden yapıldığı da gözönüne alınmalıdır. Bu ise harcama kanadında daha önce sözünü etmiş olduğumuz, resmin tümünün görülememesinin diğer bir boyutunu oluşturmaktadır.

Mal ve hizmet alımları geçen yıl aynı döneme göre % 7,7 oranında artmıştır. Başlangıç bütçesi ve revize hedeflere göre gerçekleşme oranları ise % 104,5 ve % 96,7'dir. Savunma ve güvenlik harcamaları başlangıç bütçesinin altında, yeşil kart harcamaları ise başlangıç bütçesinin üzerinde gerçekleşmiştir. Ancak yeşil kart hariç sağlık giderleri başlangıç bütçe hedeflerinin altında gerçekleşmiştir.

Cari transferler geçen yılın aynı dönemine göre % 10,8 artış gösterirken, başlangıç bütçesine göre % 101,3, revize hedeflere göre ise % 102,7 oranında gerçekleşmiştir. Başlangıç bütçesinin büyük ölçüde aşıldığı kalemler ise; % 131,5 gerçekleşme oranıyla görev zararları, % 107,6 gerçekleşme oranıyla tarımsal amaçlı transferler ve % 155,3 gerçekleşme oranıyla mahalli idarelere yapılan Hazine yardımlarıdır. Kasım ayı sonuna kadar geçen yılın aynı dönemine göre azalan sosyal güvenlik açığının finansmanı ise, Aralık ayı sonunda % 0,1 gibi küçük bir oranla da olsa artışa dönmüştür.

Tablo 5. 2008 Yılı Merkezi Bütçesi Üzerinde Yapılan Revizyonlar

| (milyon YTL) | Başlangıç Bütçesi | Temmuz Bek. Rap. Gerç. Tah. | Ekim Bütçe Tahmini | Yıl Sonu Gerç. | Temmuz Revizyon (%) | Ekim Revizyon (%) | Başlangıç Büt. Göre Gerç. Or. (%) | Ekim Rev. Çerçevesinde gerç. Or. (%) |
|--|-------------------|-----------------------------|--------------------|----------------|---------------------|-------------------|-----------------------------------|--------------------------------------|
| Merkezi Yönetim Bütçe Giderleri | 222.553 | 232.899 | 229.535 | 225.967 | 4,6 | 3,1 | 101,5 | 98,4 |
| Faiz Hariç Bütçe Giderleri | 166.553 | 177.149 | 175.035 | 175.306 | 6,4 | 5,1 | 105,3 | 100,2 |
| Faiz Giderleri | 56.000 | 55.750 | 54.500 | 50.661 | -0,4 | -2,7 | 90,5 | 93,0 |
| Merkezi Yönetim Bütçe Gelirleri | 204.556 | 216.990 | 215.396 | 208.898 | 6,1 | 5,3 | 102,1 | 97,0 |
| Vergi Gelirleri | 171.206 | 174.615 | 174.745 | 168.087 | 2,0 | 2,1 | 98,2 | 96,2 |
| Vergi Dışı Gelirler | 33.350 | 42.375 | 40.651 | 40.811 | 27,1 | 21,9 | 122,4 | 100,4 |
| Özelleştirme | 3.900 | | 9.281 | 8.889 | | 138,0 | 227,9 | 95,8 |
| Bütçe Dengesi | -17.997 | -15.909 | -14.139 | -17.069 | -11,6 | -21,4 | 94,8 | 120,7 |
| Faiz Dışı Bütçe Dengesi | 38.003 | 39.841 | 40.361 | 33.592 | 4,8 | 6,2 | 88,4 | 83,2 |
| Program Tanımlı Faiz Dışı Denge | 31.289 | | 24.558 | 17.740 | | -21,5 | 56,7 | 72,2 |

Kasım ayı sonunda harcamalardaki artışa en büyük katkının; cari harcamalar altında yer alan personel giderleri ile cari transferler altında yer alan, yerel yönetimlere ve fonlara aktarılan gelir paylarından geldiği görülmektedir. Artışa katkı sağlayan üçüncü büyük kalem ise sermaye giderleridir. Aralık ayı sonunda da artışa katkı sağlayan kalemlerin sıralaması değişmese de, sermaye giderleri ve sağlık, emeklilik ve sosyal yardım giderlerindeki artışla beraber cari transferlerin payı artmıştır.

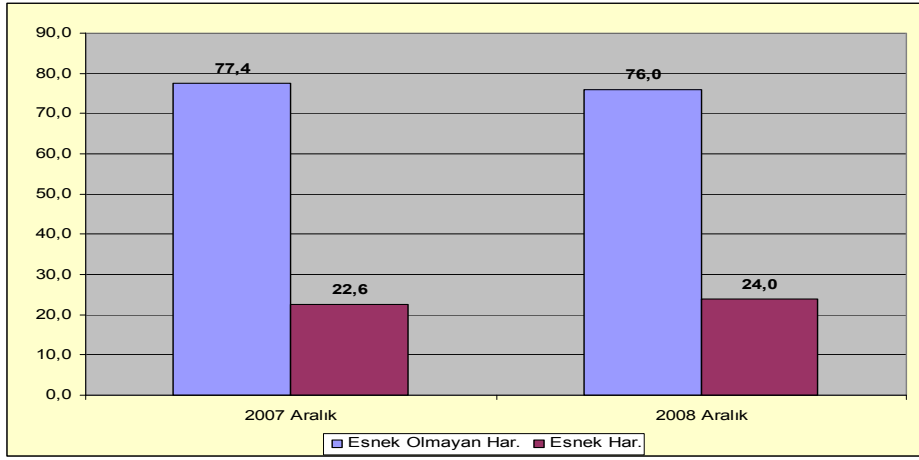
Tablo 6. Kasım-Aralık Sonu Merkezi Yönetim Bütçe Faiz Dışı Harcamalarının Faiz Dışı Harcamalardaki Artışa Katkısı

| | Kasım | | Aralık | |
|--|---------------------|--------------|---------------------|--------------|
| | Artış Oranına Katkı | (%) Dağılım | Artış Oranına Katkı | (%) Dağılım |
| Faiz Dışı Harcamalar | 11,5 | 100,0 | 12,9 | 100,0 |
| Cari Harcamalar | 4,9 | 42,3 | 4,5 | 34,7 |
| Personel | 3,7 | 32,0 | 3,4 | 26,3 |
| Mal ve Hizmet Alımları | 1,2 | 10,3 | 1,1 | 8,4 |
| Sağlık | 0,1 | 0,8 | 0,1 | 0,7 |
| Savunma ve Güvenlik | 0,5 | 4,0 | 0,4 | 2,9 |
| Cari Transferler | 3,6 | 31,4 | 4,4 | 34,1 |
| Sosyal Güvenlik Kuruluşu.Hazine Yard. | 0,1 | 1,3 | 0,1 | 1,1 |
| Sağlık, Emeklilik ve Sosyal Yardım Giderleri | 0,3 | 2,2 | 1,3 | 10,4 |
| Tarımsal Amaçlı Transferler | 0,2 | 2,0 | 0,2 | 1,3 |
| Gelirden Ayrılan Paylar | 2,0 | 17,8 | 1,8 | 14,2 |
| Sermaye Giderleri | 2,6 | 22,7 | 3,5 | 27,2 |
| Sermaye Transferleri | -0,4 | -3,4 | -0,2 | -1,8 |
| Diğer | 0,4 | 3,6 | 0,4 | 2,8 |

Aralık ayı sonunda esnek olmayan harcamaların, yani nitelikleri gereği kamu politikası aracı olarak ihtiyari bir biçimde arttırılıp azaltılması mümkün olmayan veya çok sınırlı olan harcamaların², toplam harcamalar içindeki payı % 76 seviyesinde gerçekleşmiştir. Esnek harcamaların payı ise % 24 seviyesindedir. Geçen yıl aynı dönemde bu payın % 22,6 seviyesinde olduğu görülmektedir. Esnek harcamaların payının artmasının arkasında yatan en önemli harcama kalemi sermaye giderleridir. Esnek harcamaların politika kararlarından etkilenen harcamalar olduğu düşünülürse, esnek - esnek olmayan harcamaların oranlarındaki değişimin, yıl içinde yatırımla ilgili verilen politika değişikliği kararlarından etkilendiği söylenebilir. Bu durum da, bu yıl, ihtiyari olarak uygulanan harcama politikaları açısından geçen yıla göre, biraz daha fazla alan sağlandığını göstermektedir.

² Esnek olmayan harcamaların belli başlıları bilindiği gibi faiz, personel, sosyal güvenlik kurumlarına transferler gibi yükümlülüklerin yerine getirilmesine yönelik olarak yapılmaktadır.

Grafik3. Esnek Olan ve Olmayan Harcamaların Bütçe Harcamaları İçindeki Paylarının Gelişimi (2007 - 2008 Aralık)



C. Bütçe Gelirleri

2008 yılı sonunda toplam bütçe gelirleri 208,9 milyar YTL, vergi gelirleri ise 168,1 milyar YTL düzeyinde gerçekleşmiştir. Buna göre toplam gelirleri bir önceki yıla göre % 9,7 oranında artarken, bu artış vergi gelirlerinde % 10 oranında çıkmıştır.

Toplam gelirler başlangıç bütçesinin 4,3 milyar YTL üzerinde gerçekleşirken (özelleştirme ve işsizlik sigortası fonu gelirlerinin katkısıyla), revize bütçe hedefinin (Ekim revizyonu) ise 6,5 milyar YTL altında çıkmıştır. Toplam vergi gelirleri ise, yılın ilk yarısındaki performansın yılın ikinci yarısında devam etmemesi, aksine gelişmenin tersine dönmesi nedeni ile hem başlangıç hem de revize hedefin altında gerçekleşmiştir. Gelir kısmında yaşanan bu gerçekleştirmeler makro çerçevedeki revizyon gereği ile birlikte ele alındığında, 2009 yılı merkezi yönetim bütçe gelirleri tahminleri gerçekçi olmaktan çıkmaktadır.

Vergi tahsilatında yılın ikinci yarısında başlayan yavaşlama son çeyrekte çok daha çarpıcı hale gelmiştir. Ekim-Aralık döneminde vergi tahsilatı nominal olarak azalırken, reel azalma ortalamada % 10 oranına kadar çıkmıştır. Raporun ilk bölümünde ifade ettiğimiz gibi, bu durum hem ekonomide yaşanan gelişmelerin vergi tahsilatına doğrudan yansımalarının hem de geçmişte vergilere yönelik alınan çeşitli politika kararlarının bir sonucu olarak görülmelidir.

Tablo 7. Merkezi Yönetim Bütçe Gelirleri (Kasım-Aralık)

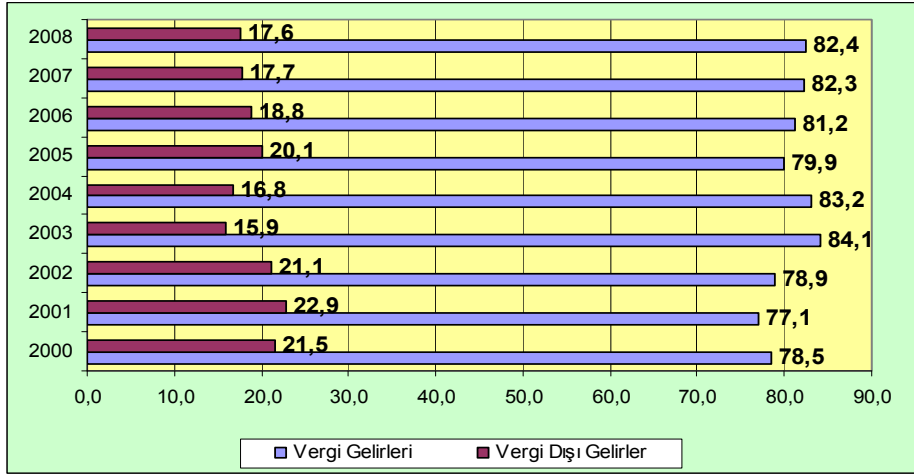
| (milyon YTL) | Kasım 07 | Kasım 08 | Artış Or. (%) | Aralık 07 | Aralık 08 | Artış Or. (%) |
|--|----------|----------|------------------|-----------|-----------|------------------|
| Merkezi Yönetim Gelirleri | 174.687 | 193.758 | 10,92 | 190.360 | 208.898 | 9,74 |
| Genel Bütçe Gelirleri | 170.194 | 188.248 | 10,61 | 184.803 | 202.790 | 9,73 |
| I-Vergi Gelirleri | 140.589 | 156.073 | 11,01 | 152.835 | 168.087 | 9,98 |
| 1. Gelir ve Kazanç Üz. Al.Vergiler | 45.073 | 51.507 | 14,27 | 48.198 | 54.933 | 13,97 |
| a) Gelir Vergisi | 31.418 | 34.901 | 11,09 | 34.447 | 38.028 | 10,39 |
| Gelir Vergisi Tevkifatı | 28.709 | 31.768 | 10,66 | 31.679 | 34.833 | 9,96 |
| b) Kurumlar Vergisi | 13.655 | 16.606 | 21,61 | 13.751 | 16.905 | 22,94 |
| Kurumlar Geçici Vergisi | 13.473 | 15.922 | 18,18 | 13.557 | 16.205 | 19,54 |
| 2. Mülkiyet Üzerinden Alınan Vergiler | 3.496 | 3.946 | 12,87 | 3.645 | 4.088 | 12,14 |
| b) Motorlu Taşıtlar Vergisi | 3.381 | 3.819 | 12,96 | 3.521 | 3.944 | 12,02 |
| 3. Dahilde Alınan Mal ve Hizmet Vergileri | 58.109 | 61.916 | 6,55 | 63.590 | 67.253 | 5,76 |
| a) Dahilde Alınan Katma Değer Vergisi | 15.511 | 15.487 | -0,16 | 16.793 | 16.799 | 0,04 |
| b) Özel Tüketim Vergisi | 35.548 | 38.512 | 8,34 | 39.111 | 41.832 | 6,96 |
| c) Banka ve Sigorta Muameleleri Vergisi | 2.894 | 3.383 | 16,91 | 3.149 | 3.695 | 17,34 |
| d) Şans Oyunları Vergisi | 300 | 344 | 14,68 | 327 | 376 | 15,21 |
| e) Özel İletişim Vergisi | 3.856 | 4.190 | 8,68 | 4.211 | 4.551 | 8,08 |
| 4. Uluslararası Tic. ve Mua. Al. Verg. | 26.301 | 30.461 | 15,82 | 28.970 | 32.775 | 13,13 |
| b) İthalde Alınan Katma Değer Vergisi | 24.025 | 27.866 | 15,99 | 26.493 | 29.968 | 13,12 |
| 5. Damga Vergisi | 3.313 | 3.598 | 8,60 | 3.642 | 3.945 | 8,32 |
| 6. Harçlar | 4.255 | 4.598 | 8,06 | 4.744 | 5.043 | 6,32 |
| 7. Başka Yerde Sınıflandırılmayan Diğer Vergiler | 42 | 47 | 10,10 | 46 | 51 | 10,76 |
| II-Teşebbüs ve Mülkiyet Gelirleri | 7.484 | 6.939 | -7,28 | 8.239 | 7.297 | -11,43 |
| III-Alınan Bağışlar ve Yard. ile Özel Gel. | 1.704 | 782 | -54,10 | 1.845 | 869 | -52,87 |
| IV-Faizler, Paylar ve Cezalar | 14.375 | 15.864 | 10,36 | 15.706 | 17.026 | 8,41 |
| 1.Faiz Gelirleri | 4.340 | 4.103 | -5,47 | 4.804 | 4.275 | -11,01 |
| V-Sermaye Gelirleri | 6.042 | 8.286 | 37,14 | 6.080 | 9.105 | 49,75 |
| VI-Alacaklardan Tahsilat | | 304 | | 98 | 405 | 314,61 |
| Özel Bütçeli İdarelerin Gelirleri | 3.006 | 3.855 | 28,24 | 3.972 | 4.369 | 9,99 |
| Düzenleyici ve Denetleyici Kurumların Gel. | 1.487 | 1.655 | 11,28 | 1.585 | 1.740 | 9,74 |

2008 sonunda toplam merkezi yönetim gelir tahsilâtının içinde genel bütçeli idarelerin payı % 97, toplam vergilerin payı ise % 80 oranında gerçekleşmiştir. Geçen raporlarda yaptığımız gibi, Özelleştirme Fonu ve İşsizlik Fon'u gelirleri ayıklanıp düzeltilmiş bütçe gelirleri çerçevesinde bakıldığında, vergilerin toplam bütçe gelirler içindeki payının vergi tahsilatındaki yavaşlamaya rağmen % 85'e çıktığı görülmektedir. Genel bütçe gelirleri tahsilatı içinde vergilerin payı ise % 82,4'e yükselmiştir.

Bu sonuçlar, vergi tahsilatındaki düşme yanında bütçenin düzenli vergi dışı gelirlerinde de ciddi bir azalma olduğunu bize göstermektedir. Bu durum kendisini en belirgin olarak döner sermayeli işletmelerden (özellikle sağlık kaynaklı) bütçeye aktarılan payların düşmesinde göstermektedir. Bu kuruluşların bütçe ve SGK'dan olan ticari alacakları silinirken, bütçeye aktarmaları gereken tutarlar da paralel bir şekilde düşürülerek nakit olarak rahatlamaları sağlanmaya çalışılmaktadır.³ Bu durum, daha önceki raporlarımızda da altını çizdiğimiz gibi, aslında gelir payından vazgeçmek suretiyle harcama gizlenmesine de yol açmaktadır.

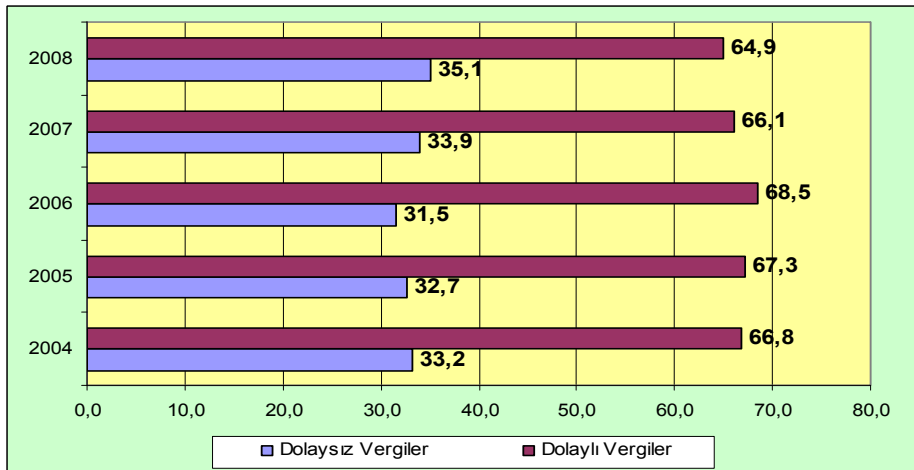
³ Bu konuda değerlendirme için bir önceki Mali İzleme Raporu'muzun "2009 Yılı Merkezi Yönetim Bütçesi ve Makro Çerçeve Üzerine Bazı Değerlendirmeler- Nasıl Bir Maliye Politikası" bölümüne bakılabilir.

Grafik 4. Toplam Genel Bütçe Gelirleri Tahsilâtı İçinde Vergi Gelirleri ve Vergi Dışı Gelir Paylarındaki Gelişme (Aralık Sonu)(%)



Büyüme performansına ve ekonomide beklentilere bağlı olarak dolaylı vergi tahsilatındaki reel düşmenin dolaysız vergi tahsilatından daha yüksek olması, toplam bütçe vergi tahsilatı içinde dolaysız vergilerin payının 2000 sonrası dönemde en yüksek düzey olan % 35,1'e çıkmasına yol açmıştır.

Grafik 5. 2004 - 2008 Aralık Sonu Genel Bütçe Vergi Gelirleri Tahsilâtının Dolaylı ve Dolaysız Vergi Paylarının Gelişimi



2008 yılı içinde toplam vergi tahsilâtındaki artış oranı, üçer aylık dönemler itibarı ile sürekli düşerek, dokuz ay sonunda reel olarak % 2,6'ya gerilemişti. Ekim-Aralık döneminde vergi tahsilatındaki reel düşüşün hızlanması ile birlikte, vergi tahsilatındaki artış oranı ilk 12 ay sonunda eksiye dönmüştür. Son çeyrekte toplam vergi tahsilatının bütçeye göre % 54'ünü oluşturan ithalde

alınan KDV, ÖTV ve dahilde alınan KDV şeklinde üç temel vergi kalemindeki reel azalışın % 10'un üzerinde çıkması (Tablo 2) bu gelişmede belirleyici olmuştur. Bu sonuçlar 2008 yılının son çeyreğinde büyüme oranının beklentilerin çok altında gelecek olmasının da bir öncü göstergesi olarak görülebilir.

Tablo 8. Genel Bütçe Vergi Gelirleri Reel Artış Oranları (2008/2007)

| | İlk 3 Ay | İlk 6 Ay | İlk 9 Ay | İlk 12 Ay |
|---|----------|----------|----------|-----------|
| Merkezi Yönetim Gelirleri | -6,23 | -2,24 | 1,96 | -0,29 |
| Genel Bütçe Gelirleri | -8,58 | -2,66 | 1,77 | -0,30 |
| I-Vergi Gelirleri | 8,67 | 5,99 | 2,57 | -0,07 |
| Gelir, Kar ve Sermaye Kazanç. Üz. Al. Ver. | 16,96 | 10,30 | 6,17 | 3,56 |
| Gelir Vergisi | 11,46 | 8,91 | 2,55 | 0,30 |
| Beyana Dayanan Gelir Vergisi | 34,55 | 8,54 | 10,87 | 9,12 |
| Basit Usulde Gelir Vergisi | -5,21 | -3,56 | 0,11 | -3,79 |
| Gelir Vergisi Tevkifatı | 11,10 | 9,28 | 2,06 | -0,09 |
| Gelir Geçici Vergisi | 0,50 | 2,98 | 1,99 | 0,41 |
| Kurumlar Vergisi | 29,79 | 13,86 | 15,37 | 11,70 |
| Beyana Dayanan Kurumlar Vergisi | 9752,70 | 221,53 | 323,42 | 209,52 |
| Kurumlar Vergisi Tevkifatı | -143,31 | -325,68 | 15767,53 | 290,87 |
| Kurumlar Geçici Vergisi | 17,82 | 6,55 | 10,30 | 8,61 |
| Mülkiyet Üzerinden Alınan Vergiler | 8,28 | 6,59 | 4,00 | 1,89 |
| Veraset ve İhtikal Vergisi | -9,97 | -24,42 | -0,95 | 5,07 |
| Motorlu Taşıtlar Vergisi | 8,49 | 7,78 | 4,13 | 1,78 |
| Dahilde Alınan Mal ve Hizmet Vergileri | 1,66 | -0,38 | -2,55 | -3,91 |
| Dahilde Alınan Katma Değer Vergisi | 0,48 | -5,36 | -8,63 | -9,11 |
| Özel Tüketim Vergisi | 0,54 | 1,10 | -0,64 | -2,82 |
| Petrol ve Doğalgaz Ürünlerine İlişkin ÖTV | 10,86 | 3,21 | 0,38 | -1,35 |
| Motorlu Taşıt Araçlarına İlişkin ÖTV | 20,78 | 8,15 | -1,10 | -19,48 |
| Kolalı Gazoz, Alkollü İç. Ve Tüt Mam. | -19,04 | -3,67 | -1,20 | 1,40 |
| Dayanıklı Tüketim ve Diğer Mallara İlişkin ÖTV | -0,44 | -12,13 | -13,91 | -12,60 |
| Banka ve Sigorta Muameleleri Vergisi | 11,17 | 6,10 | 4,07 | 6,61 |
| Mal ve Hizmetlerden Alınan Diğer V. | 8,60 | 1,50 | -0,75 | -1,33 |
| Uluslararası Ticaret ve Muame. Al. Ver. | 12,98 | 14,55 | 8,99 | 2,79 |
| Gümrük Vergileri | 10,27 | 10,47 | 5,38 | 3,02 |
| İthalde Alınan Katma Değer Vergisi | 13,30 | 14,96 | 9,36 | 2,78 |
| Diğer Dış Ticaret Gelirleri | -7,37 | 5,65 | -3,84 | -4,17 |
| Damga Vergisi | 0,61 | 0,62 | -1,46 | -1,58 |
| Harçlar | 6,46 | 0,29 | -0,59 | -3,40 |
| Başka Yerde Sınıflandırılmayan Diğer Ver. | -21,00 | -15,28 | -7,89 | 0,64 |

2008 yılında vergi gelirlerinde görülen artışın yaklaşık % 45'i gelir ve kazanç üzerinden alınan vergilerden kaynaklanmıştır. Bu kalemden ise temel katkı gelir vergisi tevkifatı ile geçici kurumlar vergisinden gelmiştir. Vergi kalemleri bazında ise en büyük katkı, artış hızındaki düşmeye rağmen, % 22,8 oranı ile ithalde alınan KDV tahsilâtında gerçekleşmiştir. Sadece ithalde alınan KDV tahsilâtının toplam vergi tahsilâtı içindeki payının % 18 olduğu dikkate alındığında, ekonominin büyüme performansındaki düşme ile beraber ithalat

düzeyindeki düşmenin vergi tahsilatı üzerindeki doğrudan etkisi daha iyi anlaşılacaktır. Dolayısı ile büyüme, istihdam ve ithalat düzeyinde yaşanacak olan gelişmeler vergi tahsilatını geçmiş dönemlerin aksine 2009 yılında oldukça olumsuz düzeyde etkileme potansiyeline sahip görünmektedir.

Tablo 9. 2007-2008 Kasım-Aralık Sonu Bütçe Vergi Gelirleri Gerçekleşmesi ve Artış Oranına Katkısı

| milyon YTL | Kasım | | Artış Oranı (%) | Artış Oranına Katkı (%) | Aralık | | Artış Oranı (%) | Artış Oranına Katkı (%) |
|--|----------------|----------------|-----------------|-------------------------|----------------|----------------|-----------------|-------------------------|
| | 2008 | 2007 | | | 2008 | 2007 | | |
| Vergi Gelirleri | 156.073 | 140.589 | 11,0 | 100,0 | 168.087 | 152.835 | 10,0 | 100,0 |
| Gelir ve Kur.Kaz. Üz.Elde Edilen Ver. | 51.507 | 45.073 | 14,3 | 41,6 | 54.933 | 48.198 | 14,0 | 44,2 |
| Gelir Vergisi Tevkifatı | 31.768 | 28.709 | 10,7 | 19,8 | 34.833 | 31.679 | 10,0 | 20,7 |
| Kurumlar Geçici Vergisi | 15.922 | 13.473 | 18,2 | 15,8 | 16.205 | 13.557 | 19,5 | 17,4 |
| Özel Tüketim Vergisi | 38.512 | 35.548 | 8,3 | 19,1 | 41.832 | 39.111 | 7,0 | 17,8 |
| Petrol ve Doğalgaz Ür. İlişkin ÖTV | 22.131 | 20.134 | 9,9 | 12,9 | 23.941 | 22.052 | 8,6 | 12,4 |
| Kolalı Gazoz, Alkollü İç. Ve Tüt Mam. | 11.946 | 10.823 | 10,4 | 7,3 | 13.080 | 11.720 | 11,6 | 8,9 |
| KDV Tahsilatı | 43.353 | 39.536 | 9,7 | 24,6 | 46.767 | 43.286 | 8,0 | 22,8 |
| İthalde Alınan Katma Değer Vergisi | 27.866 | 24.025 | 16,0 | 24,8 | 29.968 | 26.493 | 13,1 | 22,8 |
| Dahilde Alınan Katma Değer Vergisi | 15.487 | 15.511 | -0,2 | -0,2 | 16.799 | 16.793 | 0,0 | 0,0 |
| Diğer Vergiler | 22.701 | 20.432 | 11,1 | 14,7 | 24.556 | 22.241 | 10,4 | 15,2 |
| Damga Vergisi | 3.598 | 3.313 | 8,6 | 1,8 | 3.945 | 3.642 | 8,3 | 2,0 |
| Harçlar | 4.598 | 4.255 | 8,1 | 2,2 | 5.043 | 4.744 | 6,3 | 2,0 |
| Banka ve Sigorta Muameleleri Vergisi | 3.383 | 2.894 | 16,9 | 3,2 | 3.695 | 3.149 | 17,3 | 3,6 |

Dolaylı vergiler tahsilatındaki reel düşmenin vergi tahsilatını olumsuz etkilemeye başlaması nedeniyle, son üç raporumuzda başladığımız, seçilmiş bazı dolaylı vergi kalemleri bazındaki analizimize bu Rapor kapsamında da devam etmekteyiz.

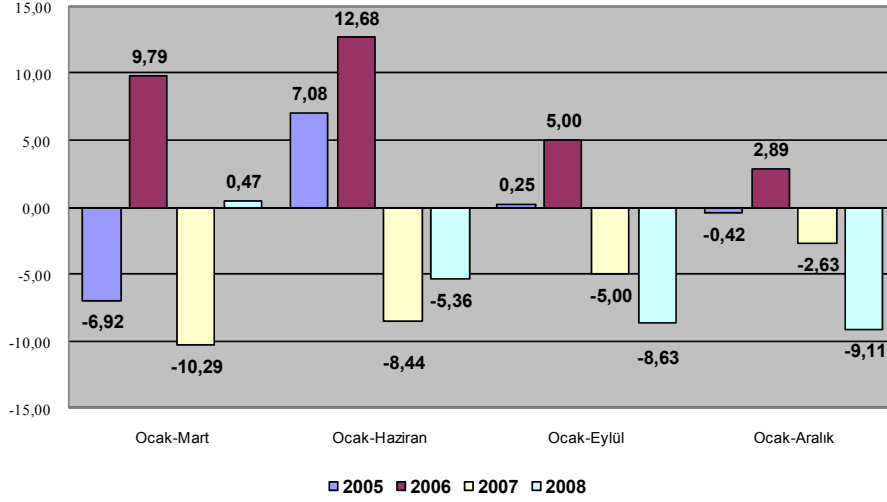
Dâhilde alınan KDV tahakkuk ve tahsilâtına 2008 yılında enflasyondan arındırarak baktığımızda;

- ilk altı ay sonunda geçen yılın aynı dönemine göre % 5,4 oranında azalma görülmektedir. Tahakkukta ise bu oran % 2,6 artış şeklinde çıkmıştır.
- yılın ikinci yarısında söz konusu azalma artarak devam etmiş ve toplam tahakkukta azalma yönüne dönmüştür. Yıl sonunda geçen yılın aynı dönemine göre tahsilât % 9,11 oranında azalırken, tahakkukta ise azalış % 0,36 oranında gerçekleşmiştir.

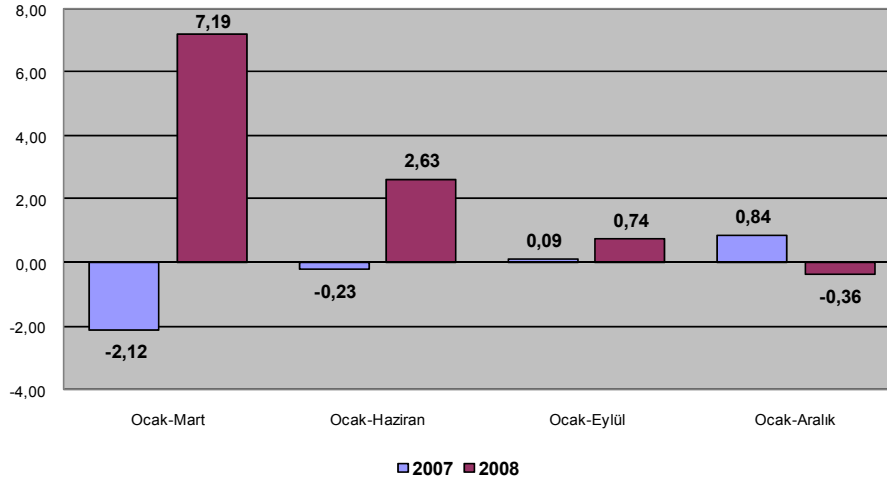
Bu çerçevede, 2007 yılında dahilde alınan KDV tahsilâtında başlayan olumsuz gelişme, önceki rapordarda belirttiğimiz ekonomik gelişmeler ve politika

kararları sonucunda 2008 yılında da devam etmiştir.

Grafik 6. Dahilde Alınan KDV Tahsilâtında Reel Artış (% , Kümülatif)



Grafik 7. Dahilde Alınan KDV Tahakkukunda Reel Artış (% , Kümülatif)

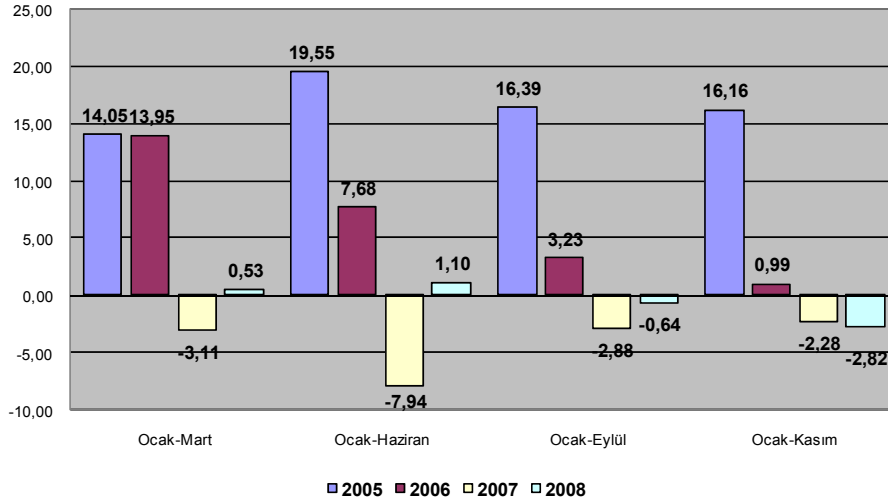


Toplam talep düzeyindeki daralmanın olumsuz etkisi ÖTV tahsilât ve tahakkukunda da kendisini göstermiştir. Enflasyondan arındırarak tahsilât ve tahakkuktaki gelişmelere baktığımızda;

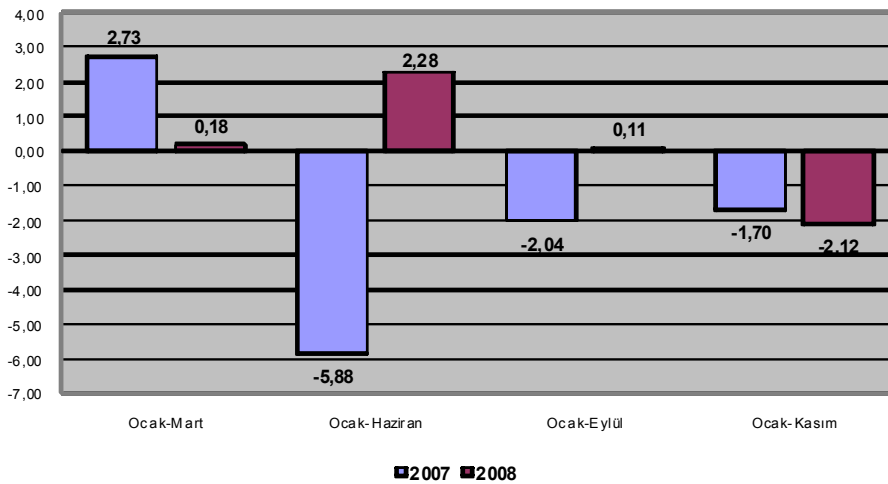
- ilk altı ay sonunda geçen yılın aynı dönemine göre ÖTV tahsilâtı % 1,1 oranında artarken, tahakkukta ise bu oran % 2,3 şeklinde çıkmaktadır.

- ilk dokuz ay sonunda ise, tahsilât geçen yılın dönemine göre % 0,6 oranında reel olarak azalırken, tahakkukta ise reel artış % 0,11 gibi oldukça düşük bir oranda kalmıştır.
- yıl sonunda eğilim aynı şekilde devam etmiş ve geçen yılın aynı dönemine göre hem tahsilat hem de tahakkuk sırası ile % 2,82 ve % 2,12 oranında azalmıştır.

Grafik 8. Özel Tüketim Vergisi Tahsilâtında Reel Artış (% , Kümülatif)



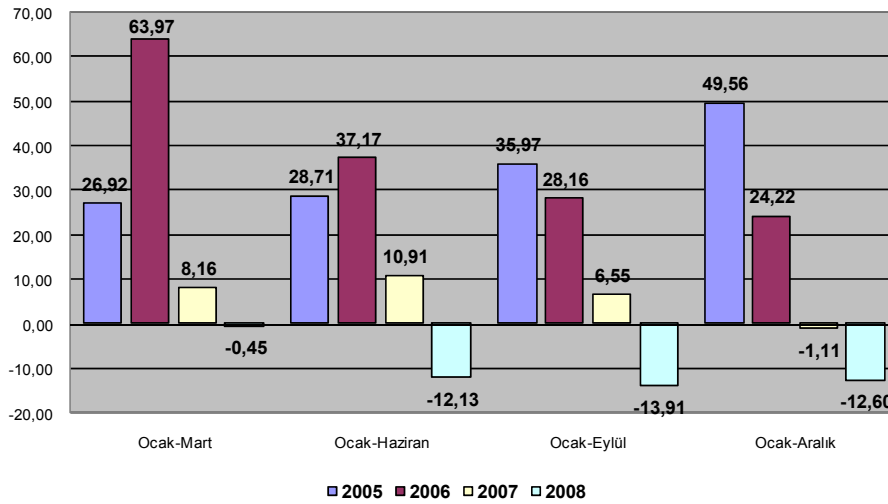
Grafik 9. Özel Tüketim Vergisi Tahakkukunda Reel Artış (% , Kümülatif)



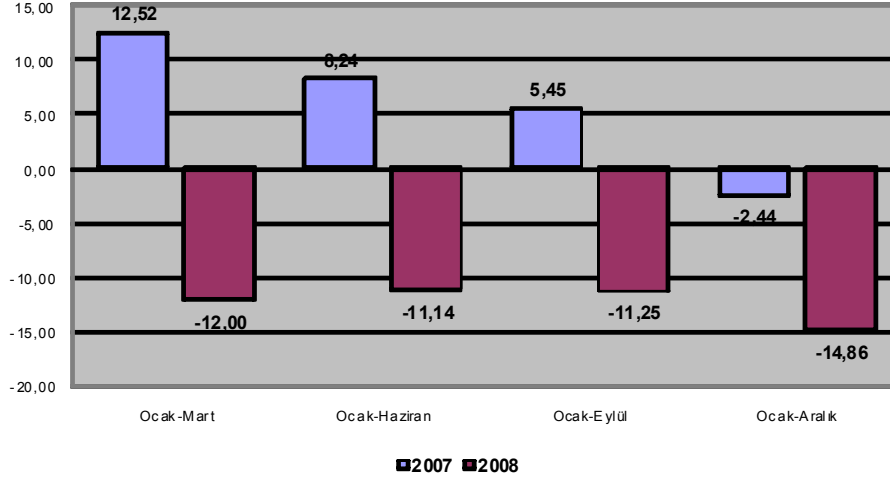
ÖTV tahsilât ve tahakkukundaki reel gelişmeye dayanıklı tüketim malları üzerinden tahsil edilen ÖTV çerçevesinde baktığımızda, düşme çok daha çarpıcı bir şekilde kendisini göstermektedir:

- ilk altı ay sonunda dahilde alınan mal ve hizmetler üzerindeki ÖTV tahsilâtı geçen yılın aynı dönemine göre % 12,1 oranında azalırken, tahakkukta ise bu oran % 11,1 şeklinde çıkmaktadır.
- ilk dokuz ay sonunda ise, tahsilât geçen yılın dönemine göre % 13,9 oranında reel olarak azalırken, tahakkukta ise reel azalma % 11,3 oranında çıkmaktadır.
- yıl sonunda ise önemli bir değişiklik olmamış ve geçen yılın aynı dönemine göre tahsilât % 12,60 oranında düşerken, tahakkuktaki düşme ise % 14,86 oranında çıkmıştır.

Grafik 10. Dayanıklı Tüketim Malları Üzerinden Tahsil Edilen Özel Tüketim Vergisi Tahsilâtında Reel Artış (% , Kümülatif)



Grafik 11. Dayanıklı Tüketim Malları Üzerinden Tahsil Edilen Özel Tüketim Vergisi Tahakkukunda Reel Artış (% Kümülatif)



III. Bütçe Finansmanı ve Borç Stokundaki Gelişmeler

Hazine nakit dengesi 2008 yılı Kasım ayı sonunda yaklaşık 8,9 milyar YTL açık verirken, gerçekleştirilen birikimli net borçlanma yaklaşık 10,5 milyar YTL seviyesindedir. Aralık ayı sonunda ise Hazine nakit açığı 16,3 milyar YTL seviyesine yükselmiştir. Aralık ayı sonunda net borçlanma dış borç ödemesi kaynaklı olarak 10,1 milyar YTL seviyesine gerilemiştir. Burada dikkati çeken nokta, Hazine'nin yılın son aylarında dış borçta net geri ödeyici olmaya başlaması ve bunun sonunda dış borcun sadece anapara ödemelerini karşılayabilecek bir duruma gelmesidir. Bu durumda finansman büyük ölçüde iç borçlanma üzerinden sağlanmaya çalışılmıştır. Bu dönem finansman açısından en çarpıcı gelişme, özelleştirme gelirlerinin katkısının çok az olmasıdır. Bütçeye çizgi üstü gelir yazılan İşsizlik Fonu ve Özelleştirme Fonu kaynakları ve varlık satışları ile birlikte sağlanan finansman ise, taze özelleştirme gelirlerinden çok, diğer kamu ajanlarının daha önceki faaliyetlerden elde ettikleri nakit varlıklarına el konularak bunların bütçe finansmanında kullanılmasından başka bir şey değildir.

Tablo 10. Hazine Nakit Dengesi (Aralık)

| (milyon YTL) | Ocak* | Şubat* | Mart* | Nisan* | Mayıs* | Haziran* | Temmuz* | Ağustos* | Eylül* | Ekim* | Kasım* | Aralık* | Toplam* |
|--|--------|--------|--------|--------|--------|----------|---------|----------|---------|--------|--------|---------|---------|
| GELİRLER | 16.520 | 17.281 | 12.286 | 13.568 | 23.214 | 11.757 | 16.631 | 24.506 | 9.703 | 18.371 | 17.364 | 12.913 | 194.113 |
| ÖZELLEŞTİRME ve FON GELİRLERİ | 0 | 0 | 0 | 0 | 1.992 | 1.404 | 995 | 3.987 | 0 | 0 | 0 | 797 | 9.176 |
| GİDERLER | 15.344 | 17.712 | 17.680 | 18.310 | 15.251 | 14.620 | 19.981 | 20.808 | 21.619 | 16.308 | 20.804 | 21.165 | 219.602 |
| Faiz Dışı Giderler | 11.374 | 12.943 | 13.702 | 13.954 | 13.677 | 13.390 | 12.684 | 12.536 | 17.705 | 13.427 | 15.657 | 19.032 | 170.081 |
| Faiz Ödemeleri | 3.970 | 4.769 | 3.979 | 4.356 | 1.573 | 1.230 | 7.297 | 8.272 | 3.914 | 2.881 | 5.147 | 2.133 | 49.521 |
| FAİZ DIŞI DENGE | 5.146 | 4.339 | -1.416 | -386 | 9.537 | -1.633 | 3.946 | 11.970 | -8.002 | 4.944 | 1.707 | -6.119 | 24.032 |
| NAKİT DENGESİ | 1.176 | -431 | -5.394 | -4.741 | 9.955 | -1.459 | -2.355 | 7.685 | -11.917 | 2.063 | -3.440 | -7.455 | -16.313 |
| FİNANSMAN | -1.176 | 431 | 5.394 | 4.741 | -9.955 | 1.459 | 2.355 | -7.685 | 11.917 | -2.063 | 3.440 | 7.455 | 16.313 |
| BORÇLANMA (NET) | 1.597 | 2.184 | 1.003 | 1.988 | -1.801 | -689 | -1.057 | 3.000 | 2.585 | 424 | 1.286 | -301 | 10.218 |
| DIŞ BORÇLANMA NET | -998 | -587 | -930 | -396 | 4.267 | 37 | 391 | -533 | 1.322 | -938 | -307 | -1.441 | -112 |
| Kullanım | 1.214 | 4 | 1.203 | 158 | 4.678 | 738 | 520 | 70 | 1.943 | 65 | 43 | 242 | 10.878 |
| Ödeme | 2.212 | 591 | 2.132 | 554 | 411 | 701 | 130 | 602 | 621 | 1.003 | 350 | 1.684 | 10.990 |
| İÇ BORÇLANMA NET | 2.594 | 2.771 | 1.933 | 2.384 | -6.068 | -726 | -1.448 | 3.532 | 1.263 | 1.362 | 1.593 | 1.141 | 10.331 |
| Kullanım | 5.726 | 4.970 | 4.212 | 11.338 | 2.586 | 3.719 | 17.171 | 14.540 | 3.256 | 7.365 | 15.112 | 6.291 | 96.286 |
| Ödeme | 3.132 | 2.199 | 2.279 | 8.954 | 8.654 | 4.445 | 18.619 | 11.008 | 1.993 | 6.003 | 13.520 | 5.150 | 85.956 |
| ÖZELLEŞTİRME GELİRİ | 52 | 0 | 0 | 0 | 0 | 0 | 0 | 0 | 0 | 0 | 0 | 0 | 52 |
| TMSF'DEN AKTARIMLAR | 0 | 0 | 0 | 0 | 0 | 0 | 0 | 59 | 0 | 50 | 0 | 0 | 109 |
| DEVİRLİ-GARANTİLİ BORÇ GERİ DÖNÜŞÜMLERİ | 8 | 28 | 30 | 36 | 19 | 63 | 53 | 15 | 22 | 100 | 59 | 119 | 553 |
| BANKA KULLANIMI | -2.833 | -1.782 | 4.361 | 2.718 | -8.173 | 2.085 | 3.360 | -10.758 | 9.309 | -2.637 | 2.096 | 7.637 | 5.380 |
| KUR FARKLARI | 129 | 132 | 1.205 | 0 | -602 | 250 | -519 | -368 | 593 | 2.066 | 682 | 58 | 3.628 |
| BANKA KULLANIMI NET | -2.962 | -1.914 | 3.156 | 2.717 | -7.571 | 1.835 | 3.879 | -10.391 | 8.716 | -4.703 | 1.413 | 7.579 | 1.753 |

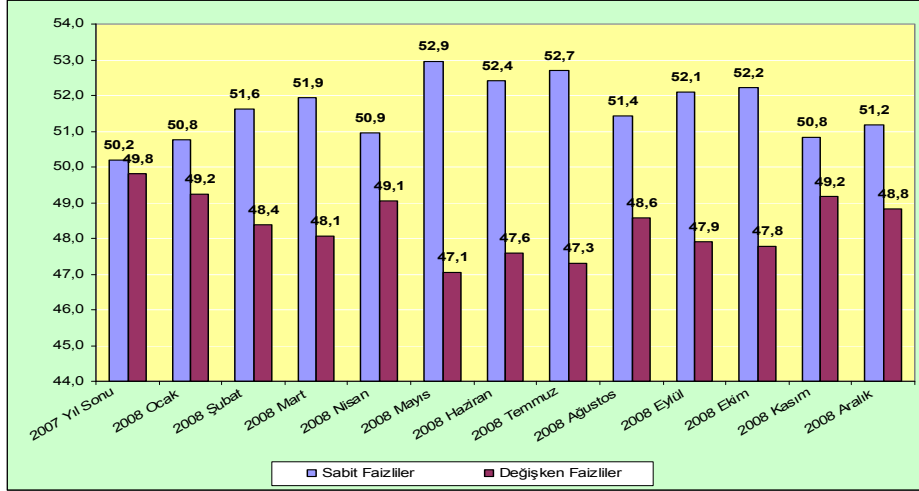
* Geçmiş

Hazine, Kasım ayı sonunda, yaklaşık olarak 5,8 milyar YTL nakit rezervi biriktirmiştir. Aralık ayı sonunda ise bu biriktirdiği rezervleri kullanmış ve ayrıca 1,8 milyar YTL net banka kullanımını gerçekleştirmiştir.

Tablo 11. Genel Bütçe Dengesi ve Merkezi Yönetim Bütçe Dengesi Karşılaştırmalı Tablosu (Aralık)

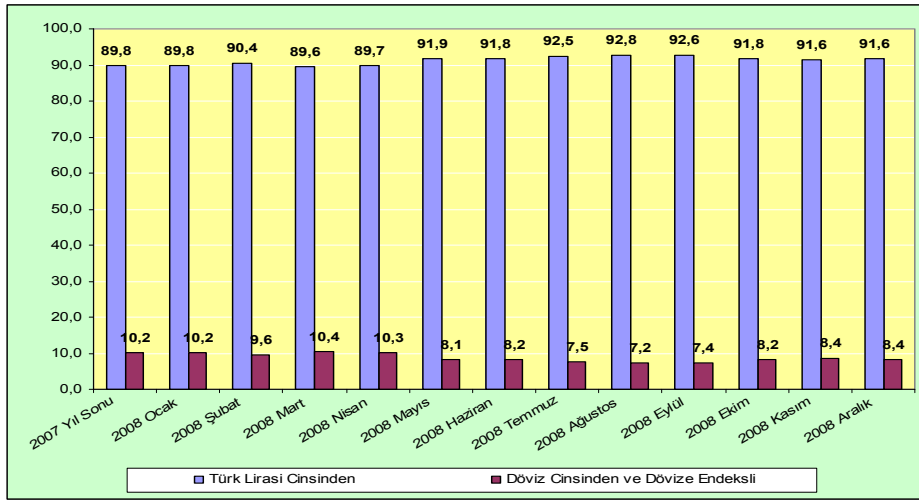
| Genel Bütçe Dengesi | | Merkezi Yönetim Bütçe Dengesi | |
|---|-------------|---|-------------|
| (milyon YTL) | Aralık Sonu | (milyon YTL) | Aralık Sonu |
| Bütçe Dengesi | -17.589 | Bütçe Dengesi | -17.069 |
| Emanetler | 489 | Emanetler | 518 |
| Avanslar | -1.873 | Avanslar | -2.011 |
| Nakit Dengesi | -18.974 | Nakit Dengesi | -18.562 |
| Finansman | 18.974 | Finansman | 18.562 |
| Toplam Net Borçlanma | 17.320 | Toplam Net Borçlanma | 17.320 |
| Net Borç Verme (-) | 1.170 | Net Borç Verme (-) | 1.168 |
| Özelleştirme Geliri | 64 | Özelleştirme Geliri | 64 |
| Kasa ve Diğer Kalemler Değişimi (-) Giriş (+) Çıkış | 2.760 | Kasa ve Diğer Kalemler Değişimi (-) Giriş (+) Çıkış | 2.347 |

Grafik 12. Merkezi Yönetim İç Borç Stoku Faiz Yapısı



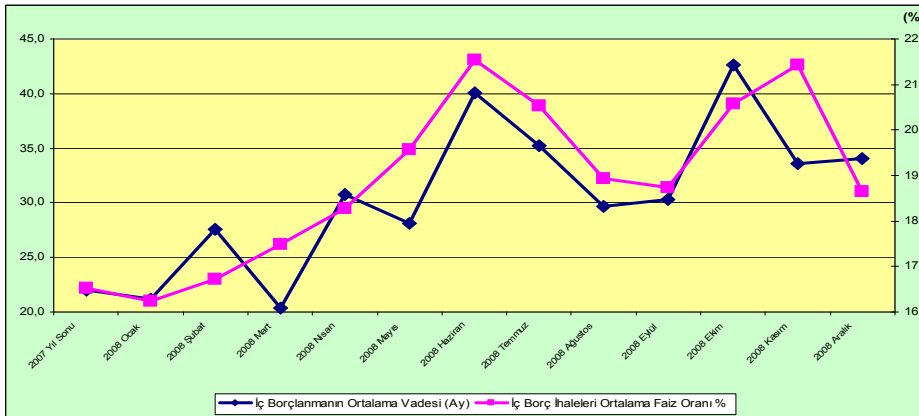
Merkezi yönetim iç borç stokunun faiz kompozisyonunda değişken faizli kâğıtların payının, 2008 yılı sonunda 2007 yıl sonuna göre, yaklaşık 1 puan azaldığı görülmektedir.

Grafik 13. Merkezi Yönetim İç Borç Stoku YTL-Döviz Yapısı



İç borç stoku YTL-döviz kompozisyonunda ise, Mayıs-Eylül ayları arasında döviz cinsinden ve döviz eendekli kâğıtların payında az da olsa bir azalma eğilimi göze çarparken, bu azalma Ekim ayında durmuş ve Kasım-Aralık aylarında az da olsa tekrar artış eğilimi göstermeye başlamıştır.

Grafik 14. İç Borçlanmanın Ortalama Vadesi ve Faiz Oranı



Ekim ayında artış eğilimi gösteren iç borçlanma faiz oranı, aynı eğilimin Kasım ayında da devam etmesiyle ortalama % 21,44 seviyesinde gerçekleşmiştir. Aralık ayında ise bu eğilim azalış yönünde değişmiş ve iç borçlanma faiz oranı % 18,64 seviyesine gerilemiştir.

EKLER

Ek Tablo 1. 2008 Merkezi Yönetim Bütçe Ödenek ve Giderleri (Aralık Sonu)

| | Oca-Mar. | Nis.-Haz. | Tem-Eyl | Eki-Ara. | Toplam | 2008 Bütçe | (%) Gerçekleşme | Harcamaların (%) Dağılımı |
|---|-------------------|-------------------|-------------------|-------------------|--------------------|--------------------|--------------------|------------------------------|
| Giderler | 51.561.873 | 49.026.659 | 64.889.166 | 60.489.773 | 225.967.471 | 222.553.217 | 101,53 | 100,00 |
| Faiz Hariç Giderler | 37.811.036 | 42.037.687 | 44.291.174 | 51.166.269 | 175.306.166 | 166.553.167 | 105,26 | 77,58 |
| I. Personel Giderleri | 12.512.628 | 11.993.390 | 12.641.136 | 11.677.482 | 48.824.636 | 48.672.049 | 100,31 | 21,61 |
| Memur | 10.728.264 | 9.845.034 | 10.576.174 | 9.474.349 | 40.623.821 | 40.520.597 | 100,25 | 17,98 |
| İşçi | 678.693 | 939.670 | 1.023.684 | 903.585 | 3.545.632 | 3.707.208 | 95,64 | 1,57 |
| Diğer | 1.105.671 | 1.208.686 | 1.041.278 | 1.299.548 | 4.655.183 | 4.444.244 | 104,75 | 2,06 |
| II. Sosyal Güvenlik Kurum. Devlet Primi | 1.585.378 | 1.467.448 | 1.481.588 | 1.867.265 | 6.401.679 | 6.405.463 | 99,94 | 2,83 |
| Memur | 1.331.074 | 1.151.581 | 1.200.483 | 1.510.443 | 5.193.581 | 5.249.058 | 98,94 | 2,30 |
| İşçi | 110.024 | 162.542 | 163.131 | 184.073 | 619.770 | 649.292 | 95,45 | 0,27 |
| Diğer | 144.280 | 153.325 | 117.974 | 172.749 | 588.328 | 507.113 | 116,02 | 0,26 |
| III. Mal ve Hizmet Alımları | 3.779.834 | 5.381.078 | 5.907.010 | 8.872.625 | 23.940.547 | 22.905.423 | 104,52 | 10,59 |
| Savunma-Güvenlik | 736.380 | 1.895.036 | 2.091.658 | 3.464.921 | 8.187.995 | 8.410.568 | 97,35 | 3,62 |
| M.S.B | 568.248 | 1.497.730 | 1.594.385 | 1.594.385 | 6.276.361 | 6.783.580 | 92,52 | 2,78 |
| Jandarma Genel Komutanlığı | 89.847 | 255.127 | 290.198 | 553.009 | 1.188.181 | 1.033.708 | 114,94 | 0,53 |
| Emniyet Genel Müdürlüğü | 78.285 | 142.179 | 207.075 | 295.914 | 723.453 | 593.280 | 121,94 | 0,32 |
| Sağlık Harcamaları | 1.609.573 | 1.492.635 | 1.730.291 | 1.931.603 | 6.764.102 | 6.741.000 | 100,34 | 2,99 |
| Yeşil Kart Uygulamasına İlişkin Sağlık Hizmetleri | 1.004.306 | 958.664 | 1.029.467 | 1.038.297 | 4.030.734 | 3.850.000 | 104,69 | 1,78 |
| İlaç | 224.516 | 199.712 | 197.473 | 323.882 | 945.583 | 1.089.414 | 86,80 | 0,42 |
| Tedavi ve Sağlık Malzemesi | 380.751 | 334.259 | 503.351 | 569.424 | 1.787.785 | 1.801.586 | 99,23 | 0,79 |
| Devlet Boçları Genel Giderleri | 14.325 | 33.093 | 18.287 | 22.086 | 87.791 | 130.000 | 67,53 | 0,04 |
| Diğer Mal ve Hizmet Giderleri | 1.419.556 | 1.960.314 | 2.066.774 | 3.454.015 | 8.900.659 | 7.623.855 | 116,75 | 3,94 |
| IV. Cari Transferler | 17.514.374 | 17.711.132 | 17.281.670 | 17.608.422 | 70.115.598 | 69.206.600 | 101,31 | 31,03 |
| Görev Zararları | 467.649 | 302.614 | 566.225 | 704.030 | 2.040.518 | 1.551.334 | 131,53 | 0,90 |
| KİT Görev Zararları | 260.000 | 142.000 | 355.973 | 525.564 | 1.283.537 | 733.000 | 175,11 | 0,57 |
| Mali Kurumlar | 161.034 | 109.000 | 171.562 | 131.563 | 573.159 | 611.000 | 93,81 | 0,25 |
| Diğer Görev Zararları | 46.615 | 51.614 | 38.690 | 46.903 | 183.822 | 207.334 | 88,66 | 0,08 |
| Hazine Yardımları | 9.647.569 | 9.657.112 | 9.646.972 | 9.816.977 | 38.768.630 | 39.912.216 | 97,13 | 17,16 |
| Sosyal Güvenlik Kurumlarına Hazine Yardımları | 222.111 | 227.253 | 299.822 | 272.981 | 1.022.167 | 932.000 | 109,67 | 0,45 |
| İşsizlik Sigortası Fonu | 222.111 | 227.253 | 299.822 | 272.981 | 1.022.167 | 932.000 | 109,67 | 0,45 |
| Mahalli İdareler | 385.442 | 527.442 | 507.648 | 496.995 | 1.917.527 | 1.235.100 | 155,25 | 0,85 |
| Belediyelere Yardım | 1.100 | 50.305 | 6.978 | 4.080 | 62.463 | 50.000 | 124,93 | 0,03 |
| Diğer (İl özel İd. ve köyler) | 384.342 | 477.137 | 500.670 | 492.915 | 1.855.064 | 1.185.100 | 156,53 | 0,82 |
| Diğer Hazine Yardımları | 165.047 | 183.665 | 178.321 | 168.521 | 695.554 | 714.116 | 97,40 | 0,31 |
| DFİF | 89.000 | 87.000 | 87.000 | 87.000 | 350.000 | 350.000 | 100,00 | 0,15 |
| Diğer | 76.047 | 96.665 | 91.321 | 81.521 | 345.554 | 364.116 | 94,90 | 0,15 |
| Kar Amacı Gütmeyen Kuruluşlara Yapılan Transferler | 116.161 | 82.897 | 55.520 | 189.206 | 443.784 | 335.898 | 132,12 | 0,20 |
| Hane Halkına Yapılan Transferler | 215.396 | 317.861 | 212.571 | 345.823 | 1.091.651 | 1.101.438 | 99,11 | 0,48 |
| Burslar ve Harçlıklar | 119.830 | 157.727 | 123.893 | 169.884 | 571.334 | 508.386 | 112,38 | 0,25 |
| Eğitim Amaçlı Diğer Transferler | 56.704 | 98.589 | 58.100 | 114.189 | 327.582 | 466.521 | 70,22 | 0,14 |
| Sağlık Amaçlı Transfer | 10.884 | 14.446 | 13.498 | 15.093 | 53.921 | 65.271 | 82,61 | 0,02 |
| Yıyecek Amaçlı Transfer | 25.059 | 44.905 | 14.262 | 43.747 | 127.973 | 54.894 | 233,13 | 0,06 |
| Barınma Amaçlı Transfer | 2.919 | 2.194 | 2.818 | 2.910 | 10.841 | 6.366 | 170,30 | 0,00 |
| Tarım sal Destekleme Ödemeleri | 2.269.952 | 2.180.578 | 726.518 | 631.997 | 5.809.045 | 5.400.000 | 107,57 | 2,57 |
| Doğrudan Gelir Desteği | 844.000 | 570.000 | 581.691 | -11.690 | 1.984.001 | 2.554.000 | 77,68 | 0,88 |
| Ürün Destekleme Ödemeleri | 563.000 | 1.285.000 | 0 | 0 | 1.848.000 | 1.758.000 | 105,12 | 0,82 |
| Hayvancılık Destekleme Ödemeleri | 773.872 | 255.000 | 56.540 | 10.053 | 1.095.465 | 731.000 | 149,86 | 0,48 |
| Diğer | 89.080 | 70.578 | 88.287 | 633.634 | 881.579 | 357.000 | 246,94 | 0,39 |
| Hane Halkına Yapılan Diğer Transferler | 131.323 | 145.145 | 191.289 | 415.752 | 883.509 | 632.826 | 139,61 | 0,39 |
| Sosyal Amaçlı Transferler | 40.608 | 80.883 | 156.764 | 163.362 | 441.617 | 227.791 | 193,87 | 0,20 |
| Yurtdışına Yapılan Transferler | 135.199 | 119.613 | 154.475 | 199.387 | 608.674 | 654.057 | 93,06 | 0,27 |
| Gelirden Ayrılan Paylar | 4.490.517 | 4.824.429 | 5.571.336 | 5.141.888 | 20.028.170 | 19.391.040 | 103,29 | 8,86 |
| V. Sermaye Giderleri | 930.235 | 3.748.764 | 5.146.054 | 8.615.462 | 18.440.515 | 11.775.030 | 156,61 | 8,16 |
| VI. Sermaye Transferleri | 545.999 | 580.197 | 926.420 | 1.119.976 | 3.172.592 | 2.084.420 | 152,21 | 1,40 |
| VII. Borç Verme | 942.588 | 1.155.678 | 907.296 | 1.405.037 | 4.410.599 | 3.933.510 | 112,13 | 1,95 |
| Yurtiçi Borç Verme | 922.588 | 1.077.374 | 774.196 | 1.204.441 | 3.978.599 | 3.708.510 | 107,28 | 1,76 |
| KİT | 631.100 | 624.489 | 269.275 | 728.498 | 2.253.362 | 1.577.500 | 142,84 | 1,00 |
| Risk Hesabı | 0 | 36.950 | 51.100 | 60.930 | 148.980 | 590.000 | 25,25 | 0,07 |
| Diğer | 291.488 | 415.935 | 453.821 | 415.013 | 1.576.257 | 1.541.010 | 102,29 | 0,70 |
| Yurtdışı Borç Verme | 20.000 | 78.304 | 133.100 | 200.596 | 432.000 | 225.000 | 192,00 | 0,19 |
| Kırs | 20.000 | 78.304 | 133.100 | 200.596 | 432.000 | 225.000 | 192,00 | 0,19 |
| VIII. Yedek Ödenekler | 0 | 0 | 0 | 0 | 0 | 1.570.672 | 0,00 | 0,00 |
| Faiz Giderleri | 13.750.837 | 6.988.972 | 20.597.992 | 9.323.504 | 50.661.305 | 56.000.050 | 90,47 | 22,42 |
| I. İç Borç Faizi | 11.243.443 | 6.133.724 | 18.966.197 | 8.173.125 | 44.516.489 | 46.055.000 | 96,66 | 19,70 |
| II. Dış Borç Faizi | 2.332.315 | 848.094 | 1.561.299 | 996.671 | 5.738.379 | 7.066.050 | 81,21 | 2,54 |
| III. İskonto ve Kısa Vadeli İşlemlere Ait Faiz | 175.079 | 7.154 | 70.496 | 153.708 | 406.437 | 2.879.000 | 14,12 | 0,18 |

Ek Tablo 2. Merkezi Yönetim Bütçe Giderleri Karşılaştırmalı 2007-2008 (Aralık Sonu)

| | 2007 | | | | 2008 | | | | Artış Oranı | |
|---|-------------------|--------------------|--------------------|-------------------|-------------------|--------------------|--------------------|-------------------|--------------|--------------|
| | Aralık | Toplam | Gerçekleşen | Gerçekleşme Oranı | Aralık | Toplam | Bütçe Tahmini | Gerçekleşme Oranı | Aralık | Toplam |
| Merkezi Yönetim Bütçe Giderleri | 19.665.554 | 204.067.683 | 204.067.683 | 100,0 | 23.937.010 | 225.967.471 | 222.553.217 | 101,5 | 21,7 | 10,7 |
| Faiz Hariç Bütçe Giderleri | 17.875.187 | 155.314.792 | 155.314.792 | 100,0 | 22.066.411 | 175.306.166 | 166.553.167 | 105,3 | 23,4 | 12,9 |
| Personel Giderleri | 3.042.585 | 43.568.839 | 43.568.839 | 100,0 | 3.242.878 | 48.824.636 | 48.672.049 | 100,3 | 6,6 | 12,1 |
| Sosyal Güvenlik Kurumlarına Devlet Prim | 781.734 | 5.804.535 | 5.804.535 | 100,0 | 852.509 | 6.401.679 | 6.405.463 | 99,9 | 9,1 | 10,3 |
| Mal ve Hizmet Alım Giderleri | 4.702.842 | 22.257.921 | 22.257.921 | 100,0 | 4.756.281 | 23.940.547 | 22.905.423 | 104,5 | 1,1 | 7,6 |
| Savunma-Güvenlik | 2.185.188 | 7.599.215 | 7.599.215 | 100,0 | 2.146.570 | 8.187.995 | 8.410.568 | 97,4 | -1,8 | 7,7 |
| Sağlık Giderleri | 872.704 | 6.624.846 | 6.624.846 | 100,0 | 887.875 | 6.764.102 | 6.741.000 | 100,3 | 1,7 | 2,1 |
| Genel Tedavi ve Sağlık Malzemesi Gideri | 338.757 | 1.735.922 | 1.735.922 | 100,0 | 308.958 | 1.787.785 | 1.801.586 | 99,2 | -8,8 | 3,0 |
| Genel İlaç Giderleri | 169.594 | 975.308 | 975.308 | 100,0 | 164.236 | 945.583 | 1.089.414 | 86,8 | -3,2 | -3,0 |
| Yeşil Kart Sağlık Hizmetleri | 364.353 | 3.913.616 | 3.913.616 | 100,0 | 414.681 | 4.030.734 | 3.850.000 | 104,7 | 13,8 | 3,0 |
| Devlet Borçları Genel Giderleri | 1.605 | 59.407 | 59.407 | 100,0 | 6.102 | 87.791 | 130.000 | 67,5 | 280,2 | 47,8 |
| Diğer Mal ve Hizmet Alım Giderleri | 1.643.345 | 7.974.453 | 7.974.453 | 100,0 | 1.715.734 | 8.900.659 | 7.623.855 | 116,7 | 4,4 | 11,6 |
| Cari Transferler | 4.856.795 | 63.291.858 | 63.291.858 | 100,0 | 6.720.046 | 70.115.598 | 69.206.600 | 101,3 | 38,4 | 10,8 |
| Görev Zararları | 213.088 | 1.401.325 | 1.401.325 | 100,0 | 237.877 | 2.040.518 | 1.551.334 | 131,5 | 11,6 | 45,6 |
| KİT Görev Zararları | 15.000 | 699.891 | 699.891 | 100,0 | 175.000 | 1.283.537 | 733.000 | 175,1 | 1.066,7 | 83,4 |
| Mali Kurumlar | 25.382 | 376.432 | 376.432 | 100,0 | 37.959 | 573.159 | 611.000 | 93,8 | 49,6 | 52,3 |
| Diğer Görev Zararları | 172.706 | 325.002 | 325.002 | 100,0 | 24.918 | 183.822 | 207.334 | 88,7 | -85,6 | -43,4 |
| Hazine Yardımları | 1.988.549 | 36.273.271 | 36.273.271 | 100,0 | 3.597.868 | 38.768.630 | 39.912.216 | 97,1 | 80,9 | 6,9 |
| Sosyal Güvenlik Kuruluşlarına Hazine Yard | 78.163 | 807.545 | 807.545 | 100,0 | 91.394 | 1.022.167 | 932.000 | 109,7 | 16,9 | 26,6 |
| İşsizlik Sigorta Fonu | 78.163 | 807.545 | 807.545 | 100,0 | 91.394 | 1.022.167 | 932.000 | 109,7 | 16,9 | 26,6 |
| Sağlık, Emeklilik ve Sosyal Yardım Giderle | 1.681.999 | 33.063.332 | 33.063.332 | 100,0 | 3.399.997 | 35.133.382 | 37.031.000 | 94,9 | 102,1 | 6,3 |
| Sosyal Güvenlik Açık Finansmanı | 620.566 | 25.823.450 | 25.823.450 | 100,0 | 1.729.000 | 25.849.685 | 28.804.000 | 89,7 | 178,6 | 0,1 |
| Mahalli İdarelere Hazine Yardımları | 145.227 | 1.706.348 | 1.706.348 | 100,0 | 51.792 | 1.917.527 | 1.235.100 | 155,3 | -64,3 | 12,4 |
| Diğer Hazine Yardımları | 83.160 | 696.046 | 696.046 | 100,0 | 54.685 | 695.554 | 714.116 | 97,4 | -34,2 | -0,1 |
| Kar Amacı Gütmeyen Kuruluşlara Yapıl | 40.877 | 681.627 | 681.627 | 100,0 | 110.807 | 443.784 | 335.898 | 132,1 | 171,1 | -34,9 |
| Hane Halkına Yapılan Transferler | 103.705 | 996.119 | 996.119 | 100,0 | 135.168 | 1.091.651 | 1.101.438 | 99,1 | 30,3 | 9,6 |
| Tarımsal Amaçlı Transferler | 84.877 | 5.555.092 | 5.555.092 | 100,0 | 30.976 | 5.809.045 | 5.400.000 | 107,6 | -63,5 | 4,6 |
| Ürün Destekleme Ödemeleri | -1 | 1.708.454 | 1.708.454 | 100,0 | 0 | 1.848.000 | 1.758.000 | 105,1 | | 8,2 |
| Hayvancılık Destekleme Ödemeleri | 20.452 | 740.690 | 740.690 | 100,0 | 10.055 | 1.095.465 | 731.000 | 149,9 | -50,8 | 47,9 |
| Diğer Tarımsal Amaçlı Transferler | 64.426 | 3.105.948 | 3.105.948 | 100,0 | 20.921 | 2.865.580 | 2.911.000 | 98,4 | -67,5 | -7,7 |
| Hane Halkına Yapılan Diğer Transferler | 260.946 | 618.270 | 618.270 | 100,0 | 302.684 | 883.509 | 632.826 | 139,6 | 16,0 | 42,9 |
| Sosyal Amaçlı Transferler | 16.282 | 67.398 | 67.398 | 100,0 | 60.675 | 441.617 | 227.791 | 193,9 | 272,7 | 555,2 |
| Yurtdışına Yapılan Transferler | 59.354 | 506.703 | 506.703 | 100,0 | 129.049 | 608.674 | 654.057 | 93,1 | 117,4 | 20,1 |
| Gelirden Ayrılan Paylar | 2.089.117 | 17.192.053 | 17.192.053 | 100,0 | 2.114.942 | 20.028.170 | 19.391.040 | 103,3 | 1,2 | 16,5 |
| Mahalli İdare Payları | 1.524.544 | 13.285.807 | 13.285.807 | 100,0 | 1.617.389 | 15.829.326 | 15.059.000 | 105,1 | 6,1 | 19,1 |
| Fonlara Verilen Paylar | 471.441 | 3.223.683 | 3.223.683 | 100,0 | 457.143 | 3.554.512 | 3.822.378 | 93,0 | -3,0 | 10,3 |
| Diğer Paylar | 93.132 | 682.563 | 682.563 | 100,0 | 40.410 | 644.332 | 509.662 | 126,4 | -56,6 | -5,6 |
| Sermaye Giderleri | 3.413.159 | 13.003.480 | 13.003.480 | 100,0 | 5.258.945 | 18.440.515 | 11.775.030 | 156,6 | 54,1 | 41,8 |
| Sermaye Transferleri | 394.713 | 3.542.364 | 3.542.364 | 100,0 | 556.959 | 3.172.592 | 2.084.420 | 152,2 | 41,1 | -10,4 |
| Yurtiçi Sermaye Transferleri | 288.146 | 3.354.492 | 3.354.492 | 100,0 | 488.301 | 3.042.320 | 1.862.447 | 163,4 | 69,5 | -9,3 |
| Yurtdışı Sermaye Transferleri | 106.567 | 187.872 | 187.872 | 100,0 | 68.658 | 130.272 | 221.973 | 58,7 | -35,6 | -30,7 |
| Borç Verme | 683.359 | 3.845.795 | 3.845.795 | 100,0 | 678.793 | 4.410.599 | 3.933.510 | 112,1 | -0,7 | 14,7 |
| Yurtiçi Borç Verme | 558.359 | 3.560.795 | 3.560.795 | 100,0 | 523.793 | 3.978.599 | 3.708.510 | 107,3 | -6,2 | 11,7 |
| Yurtdışı Borç Verme | 125.000 | 285.000 | 285.000 | 100,0 | 155.000 | 432.000 | 225.000 | 192,0 | | 51,6 |
| Yedek Ödenekler | 0 | 0 | 0 | | 0 | 0 | 1.570.672 | 0,0 | | |
| Faiz Giderleri | 1.790.367 | 48.752.891 | 48.752.891 | 100,0 | 1.870.599 | 50.661.305 | 56.000.050 | 90,5 | 4,5 | 3,9 |

**Ek Tablo 3. Merkezi Yönetim Bütçe Gelirleri Karşılaştırmalı 2007-2008
(Aralık Sonu)**

| | 2008 Aralık | 2007 Aralık | Artış (%) | 2008 Bütçede Ön Görülen | 2007 Yılı Sonu | 2008 Bütçeye Göre Gerçekleşen (%) | 2007 Yılı Sonuna Göre Gerçekleşen (%) |
|--|--------------------|--------------------|---------------|-------------------------|--------------------|-----------------------------------|---------------------------------------|
| Merkezi Yönetim Gelirleri | 208.898.182 | 190.359.773 | 9,74 | 204.556.459 | 190.359.773 | 102,12 | 100,00 |
| Genel Bütçe Gelirleri | 202.790.045 | 184.802.653 | 9,73 | 199.410.938 | 184.802.653 | 101,69 | 100,00 |
| I-Vergi Gelirleri | 168.087.237 | 152.835.111 | 9,98 | 171.206.312 | 152.835.111 | 98,18 | 100,00 |
| Gelir, Kar ve Sermaye Kazanç. Üz. Al. Ver. | 54.932.959 | 48.198.187 | 13,97 | 52.600.000 | 48.198.187 | 104,44 | 100,00 |
| Gelir Vergisi | 38.027.934 | 34.447.311 | 10,39 | 38.100.000 | 34.447.311 | 99,81 | 100,00 |
| Beyana Dayanan Gelir Vergisi | 1.808.529 | 1.505.838 | 20,10 | 1.512.910 | 1.505.838 | 119,54 | 100,00 |
| Basit Usulde Gelir Vergisi | 208.705 | 197.095 | 5,89 | 214.798 | 197.095 | 97,16 | 100,00 |
| Gelir Vergisi Tevkifatı | 34.833.466 | 31.679.074 | 9,96 | 35.141.082 | 31.679.074 | 99,12 | 100,00 |
| Gelir Geçici Vergisi | 1.177.234 | 1.065.304 | 10,51 | 1.231.210 | 1.065.304 | 95,62 | 100,00 |
| Kurumlar Vergisi | 16.905.025 | 13.750.876 | 22,94 | 14.500.000 | 13.750.876 | 116,59 | 100,00 |
| Beyana Dayanan Kurumlar Vergisi | 517.230 | 151.835 | 240,65 | 220.000 | 151.835 | 235,10 | 100,00 |
| Kurumlar Vergisi Tevkifatı | 182.834 | 42.501 | 330,19 | 16.000 | 42.501 | 1.142,71 | 100,00 |
| Kurumlar Geçici Vergisi | 16.204.961 | 13.556.540 | 19,54 | 14.264.000 | 13.556.540 | 113,61 | 100,00 |
| Mülkiyet Üzerinden Alınan Vergiler | 4.088.015 | 3.645.438 | 12,14 | 4.029.000 | 3.645.438 | 101,46 | 100,00 |
| Veraset ve İhtikal Vergisi | 144.091 | 124.603 | 15,64 | 152.000 | 124.603 | 94,80 | 100,00 |
| Motorlu Taşıtlar Vergisi | 3.943.924 | 3.520.835 | 12,02 | 3.877.000 | 3.520.835 | 101,73 | 100,00 |
| Dahilde Alınan Mal ve Hizmet Vergileri | 67.252.732 | 63.589.733 | 5,76 | 71.382.312 | 63.589.733 | 94,21 | 100,00 |
| Dahilde Alınan Katma Değer Vergisi | 16.798.948 | 16.793.065 | 0,04 | 17.652.000 | 16.793.065 | 95,17 | 100,00 |
| Özel Tüketim Vergisi | 41.831.709 | 39.110.505 | 6,96 | 44.719.366 | 39.110.505 | 93,54 | 100,00 |
| Petrol ve Doğalgaz Ürünlerine İlişkin ÖTV | 23.941.458 | 22.051.751 | 8,57 | 25.638.366 | 22.051.751 | 93,38 | 100,00 |
| Motorlu Taşıt Araçlarına İlişkin ÖTV | 3.804.905 | 4.293.326 | -11,38 | 4.611.000 | 4.293.326 | 82,52 | 100,00 |
| Kolalı Gazoz, Alkollü İç. Ve Tüt Mam. | 13.080.130 | 11.720.469 | 11,60 | 13.207.000 | 11.720.469 | 99,04 | 100,00 |
| Dayanıklı Tüketim ve Diğer Mallara İlişkin ÖTV | 1.005.216 | 1.044.959 | -3,80 | 1.263.000 | 1.044.959 | 79,59 | 100,00 |
| Banka ve Sigorta Muameleleri Vergisi | 3.695.136 | 3.149.146 | 17,34 | 3.975.946 | 3.149.146 | 92,94 | 100,00 |
| Mal ve Hizmetlerden Alınan Diğer V. | 4.926.939 | 4.537.017 | 8,59 | 5.035.000 | 4.537.017 | 97,85 | 100,00 |
| Uluslararası Ticaret ve Muame. Al. Ver. | 32.774.519 | 28.970.328 | 13,13 | 33.502.000 | 28.970.328 | 97,83 | 100,00 |
| Gümrük Vergileri | 2.767.278 | 2.440.594 | 13,39 | 2.952.000 | 2.440.594 | 93,74 | 100,00 |
| İthalde Alınan Katma Değer Vergisi | 29.968.120 | 26.492.642 | 13,12 | 30.500.000 | 26.492.642 | 98,26 | 100,00 |
| Diğer Dış Ticaret Gelirleri | 39.121 | 37.092 | 5,47 | 50.000 | 37.092 | 78,24 | 100,00 |
| Damga Vergisi | 3.944.984 | 3.642.047 | 8,32 | 4.200.000 | 3.642.047 | 93,93 | 100,00 |
| Harçlar | 5.043.297 | 4.743.577 | 6,32 | 5.400.000 | 4.743.577 | 93,39 | 100,00 |
| Başka Yerde Sınıflandırılmayan Diğer Ver. | 50.731 | 45.801 | 10,76 | 93.000 | 45.801 | 54,55 | 100,00 |
| II-Teşebbüs ve Mülkiyet Gelirleri | 7.297.383 | 8.239.102 | -11,43 | 8.978.314 | 8.239.102 | 81,28 | 100,00 |
| Mal ve Hizmetten Satış Gelirleri | 1.502.834 | 1.467.998 | 2,37 | 1.687.000 | 1.467.998 | 89,08 | 100,00 |
| KİT ve Kamu Bankaları Gelirleri | 3.876.379 | 4.788.867 | -19,05 | 4.247.707 | 4.788.867 | 91,26 | 100,00 |
| Kurumlar Karları | 791.890 | 919.133 | -13,84 | 1.715.807 | 919.133 | 46,15 | 100,00 |
| Kira Gelirleri | 729.253 | 680.703 | 7,13 | 792.000 | 680.703 | 92,08 | 100,00 |
| Diğer Teşebbüs ve Mülkiyet Gelirleri | 397.027 | 382.401 | 3,82 | 535.800 | 382.401 | 74,10 | 100,00 |
| III-Alınan Bağışlar ve Yardımlar ile Özel Gel. | 869.330 | 1.844.605 | -52,87 | 801.520 | 1.844.605 | 108,46 | 100,00 |
| Yurt Dışından Alınan Bağış ve Yardımlar | 9.540 | 51.820 | -81,59 | 0 | 51.820 | | 100,00 |
| Özel Gelirler | 859.790 | 1.792.785 | -52,04 | 801.520 | 1.792.785 | 107,27 | 100,00 |
| IV-Faizler, Paylar ve Cezalar | 17.026.404 | 15.706.237 | 8,41 | 14.118.022 | 15.706.237 | 120,60 | 100,00 |
| Faiz Gelirleri | 4.275.101 | 4.804.237 | -11,01 | 2.225.152 | 4.804.237 | 192,13 | 100,00 |
| Kişi ve Kurumlardan Alınan Paylar | 6.938.694 | 5.320.853 | 30,41 | 6.393.236 | 5.320.853 | 108,53 | 100,00 |
| Devlet Payları | 308.709 | 216.235 | 42,77 | 240.000 | 216.235 | 128,63 | 100,00 |
| Genel Bütçeli İdarelere Ait Paylar | 6.629.985 | 5.104.618 | 29,88 | 6.153.236 | 5.104.618 | 107,75 | 100,00 |
| Para Cezaları | 2.920.271 | 3.676.656 | -20,57 | 3.399.900 | 3.676.656 | 85,89 | 100,00 |
| Yargı Para Cezaları | 184.013 | 159.833 | 15,13 | 162.580 | 159.833 | 113,18 | 100,00 |
| İdari Para Cezaları | 917.222 | 711.526 | 28,91 | 657.291 | 711.526 | 139,55 | 100,00 |
| Vergi Cezaları | 1.736.213 | 2.688.764 | -35,43 | 2.557.218 | 2.688.764 | 67,89 | 100,00 |
| Diğer Para Cezaları | 82.823 | 116.533 | -28,93 | 22.811 | 116.533 | 363,08 | 100,00 |
| Diğer Çeşitli Gelirler | 2.892.338 | 1.904.491 | 51,87 | 2.099.734 | 1.904.491 | 137,75 | 100,00 |
| V-Sermaye Gelirleri | 9.104.999 | 6.079.990 | 49,75 | 4.306.770 | 6.079.990 | 211,41 | 100,00 |
| Taşınmaz Satış Gelirleri | 214.765 | 232.177 | -7,50 | 401.300 | 232.177 | 53,52 | 100,00 |
| Taşınır Satış Gelirleri | 1.567 | 5.842 | -73,18 | 5.470 | 5.842 | 28,65 | 100,00 |
| Diğer Sermaye Satış Gelirleri | 8.888.667 | 5.841.971 | 52,15 | 3.900.000 | 5.841.971 | 227,91 | 100,00 |
| VI-Alacaklardan Tahsilat | 404.692 | 97.608 | 314,61 | | 97.608 | | 100,00 |
| Özel Bütçeli İdarelerin Gelirleri | 4.368.545 | 3.971.935 | 9,99 | 3.417.133 | 3.971.935 | 127,84 | 100,00 |
| Düzenleyici ve Denetleyici Kurumların Gelirleri | 1.739.592 | 1.585.185 | 9,74 | 1.728.388 | 1.585.185 | 100,65 | 100,00 |

Ek Tablo 4. 2008 Merkezi Yönetim Bütçe Giderlerinin Fonksiyonel ve Ekonomik Sınıflandırmaya Göre % Dağılımı (Aralık Sonu)

4 a)

| | Personel Gid. | SGK Prim Öd. | Mal ve Hiz. Al. | Faiz Harc. | Cari Trans. | Sermaye Gid. | Sermaye Trans. | Borç Verme | Toplam |
|------------------------------------|------------------|-----------------|--------------------|------------|-------------|-----------------|-------------------|---------------|--------|
| Genel Kamu Hizmetleri | 6,1 | 0,7 | 2,9 | 62,8 | 25,0 | 0,9 | 0,9 | 0,7 | 100 |
| Savunma Hizmetleri | 42,8 | 6,5 | 50,1 | 0,0 | 0,1 | 0,5 | 0,0 | 0,0 | 100 |
| Kamu Düzeni ve Güvenlik Hizmetleri | 63,1 | 8,1 | 23,9 | 0,0 | 0,0 | 4,9 | 0,0 | 0,0 | 100 |
| Ekonomik İşler ve Hizmetler | 13,0 | 2,0 | 6,0 | 0,0 | 32,2 | 36,3 | 2,0 | 8,5 | 100 |
| Çevre Koruma Hizmetleri | 41,9 | 5,9 | 9,6 | 0,0 | 1,3 | 7,1 | 34,2 | 0,0 | 100 |
| İskan ve Toplum Refahı Hizmetleri | 0,4 | 0,1 | 0,2 | 0,0 | 50,5 | 14,3 | 34,4 | 0,1 | 100 |
| Sağlık Hizmetleri | 39,1 | 6,0 | 39,7 | 0,0 | 0,1 | 15,1 | 0,0 | 0,0 | 100 |
| Dinlenme, Kültür ve Din Hizmetleri | 54,5 | 7,2 | 12,7 | 0,0 | 8,6 | 13,6 | 2,4 | 1,1 | 100 |
| Eğitim Hizmetleri | 60,4 | 7,3 | 13,5 | 0,0 | 4,1 | 9,8 | 1,0 | 3,8 | 100 |
| Sosyal Güv.ve Sosyal Yardımlar | 0,5 | 0,1 | 1,2 | 0,0 | 97,7 | 0,3 | 0,1 | 0,2 | 100 |

4 b)

| | Personel Gid. | SGK Prim Öd. | Mal ve Hiz. Al. | Faiz Harc. | Cari Trans. | Sermaye Gid. | Sermaye Trans. | Borç Verme | |
|------------------------------------|------------------|-----------------|--------------------|------------|-------------|-----------------|-------------------|---------------|--|
| Genel Kamu Hizmetleri | 10,1 | 8,4 | 9,7 | 100,0 | 28,8 | 3,8 | 23,8 | 13,2 | |
| Savunma Hizmetleri | 11,1 | 12,9 | 26,6 | 0,0 | 0,0 | 0,4 | 0,0 | 0,0 | |
| Kamu Düzeni ve Güvenlik Hizmetleri | 17,7 | 17,3 | 13,6 | 0,0 | 0,0 | 3,6 | 0,1 | 0,0 | |
| Ekonomik İşler ve Hizmetler | 8,0 | 9,5 | 7,5 | 0,0 | 13,8 | 58,9 | 18,7 | 57,8 | |
| Çevre Koruma Hizmetleri | 0,2 | 0,2 | 0,1 | 0,0 | 0,0 | 0,1 | 2,3 | 0,0 | |
| İskan ve Toplum Refahı Hizmetleri | 0,0 | 0,0 | 0,0 | 0,0 | 2,7 | 2,9 | 41,2 | 0,1 | |
| Sağlık Hizmetleri | 10,4 | 12,2 | 21,5 | 0,0 | 0,0 | 10,6 | 0,0 | 0,0 | |
| Dinlenme, Kültür ve Din Hizmetleri | 4,3 | 4,3 | 2,0 | 0,0 | 0,5 | 2,8 | 2,9 | 1,0 | |
| Eğitim Hizmetleri | 37,7 | 34,8 | 17,2 | 0,0 | 1,8 | 16,3 | 9,9 | 26,2 | |
| Sosyal Güv.ve Sosyal Yardımlar | 0,4 | 0,4 | 1,9 | 0,0 | 52,5 | 0,6 | 1,0 | 1,7 | |
| TOPLAM | 100 | 100 | 100 | 100 | 100 | 100 | 100 | 100 | |

Ek Tablo 5. Genel Bütçe Finansmanı (Aralık Sonu)

| | Ocak | Şubat | Mart | Nisan | Mayıs | Haziran | Temmuz | Ağustos | Eylül | Ekim | Kasım | Aralık |
|---|------------|-------------|-------------|-------------|-------------|-------------|-------------|-------------|-------------|-------------|-------------|--------------|
| FAİZ DIŞI DENGE | 3.879.409 | 8.965.871 | 8.210.166 | 12.067.371 | 17.488.732 | 22.708.184 | 27.393.169 | 41.266.078 | 36.810.707 | 38.533.803 | 39.458.172 | 33.072.105 |
| BÜTÇE DENGESİ | -403.733 | -31.634 | -5.540.671 | -5.849.086 | -2.109.123 | 1.968.379 | -782.487 | 4.950.121 | -4.527.090 | -4.816.842 | -9.332.529 | -17.589.195 |
| BÜTÇE EMANETLERİ | 1.588.679 | -780.983 | -928.970 | -826.479 | -971.903 | -1.314.840 | -1.301.043 | -1.597.161 | -820.179 | -1.302.173 | 600.740 | 1.684.934 |
| DİĞER EMANETLER | -1.603.277 | -907.278 | -1.675.375 | -852.663 | -580.719 | -318.475 | -218.381 | -1.460.103 | -1.274.767 | -1.400.903 | -514.439 | -1.196.353 |
| AVANSLAR | 1.473.750 | 1.389.617 | 749.179 | 735.199 | 617.408 | 535.029 | 572.074 | 360.561 | 569.867 | 5.565 | -617.692 | -1.872.894 |
| Nakit Dengesi | 1.055.419 | -330.278 | -7.395.837 | -6.793.029 | -3.044.337 | 870.093 | -1.729.837 | 2.253.418 | -6.052.169 | -7.514.353 | -9.863.920 | -18.973.508 |
| Hazine Finansmanı | -1.055.419 | 330.278 | 7.395.837 | 6.793.029 | 3.044.337 | -870.093 | 1.729.837 | -2.253.418 | 6.052.169 | 7.514.353 | 9.863.920 | 18.973.508 |
| Toplam Net Borçlanma (Borçlanma eksi geri ödeme) | 1.891.361 | 4.650.097 | 5.757.359 | 8.464.671 | 7.004.996 | 6.540.522 | 8.014.869 | 11.215.691 | 14.178.142 | 14.907.261 | 15.641.295 | 17.319.778 |
| Yapılan Borçlanmaların toplamı | 8.327.310 | 15.529.712 | 21.219.464 | 33.696.425 | 41.356.531 | 46.106.358 | 66.516.616 | 81.549.110 | 87.242.743 | 95.041.638 | 110.850.583 | 118.455.540 |
| İç Borçlanma | 7.167.997 | 14.266.598 | 18.687.985 | 30.277.607 | 32.925.646 | 36.710.644 | 56.378.877 | 71.169.974 | 74.614.676 | 82.217.993 | 97.583.320 | 103.983.336 |
| Tahvil | 5.566.997 | 11.750.598 | 15.340.985 | 25.649.607 | 28.297.646 | 32.082.644 | 48.231.877 | 58.121.258 | 60.913.960 | 68.517.276 | 80.617.063 | 85.377.035 |
| Bono | 1.601.000 | 2.516.000 | 3.347.000 | 4.628.000 | 4.628.000 | 4.628.000 | 8.147.000 | 13.048.716 | 13.700.716 | 13.700.716 | 16.966.257 | 18.606.301 |
| Diş Borçlanma | 1.159.313 | 1.263.113 | 2.531.479 | 3.418.818 | 8.430.886 | 9.395.715 | 10.137.739 | 10.379.137 | 12.628.067 | 12.823.645 | 13.267.263 | 14.472.204 |
| Anapara Geri Ödemeleri Toplamı | -6.435.949 | -10.879.614 | -15.462.104 | -25.231.754 | -34.351.535 | -39.565.836 | -58.501.747 | -70.333.419 | -73.064.601 | -80.134.377 | -95.209.288 | -101.135.761 |
| İç Borçlanma | -4.226.664 | -8.051.927 | -10.478.559 | -19.671.755 | -28.375.777 | -32.884.707 | -51.702.789 | -62.938.348 | -65.045.981 | -71.134.571 | -84.875.938 | -90.124.423 |
| Tahvil | -1.154.664 | -4.188.927 | -4.344.559 | -12.894.970 | -21.598.992 | -26.107.922 | -42.684.004 | -53.007.348 | -54.283.981 | -60.372.571 | -74.113.938 | -79.362.423 |
| Bono | -3.072.000 | -3.863.000 | -6.134.000 | -6.776.785 | -6.776.785 | -6.776.785 | -9.018.785 | -9.931.000 | -10.762.000 | -10.762.000 | -10.762.000 | -10.762.000 |
| Diş Borçlanma | -2.209.285 | -2.827.687 | -4.983.545 | -5.559.999 | -5.975.759 | -6.681.129 | -6.798.959 | -7.395.071 | -8.018.620 | -8.999.805 | -10.333.350 | -11.011.338 |
| Borçlanma Dışı Diğer Finansman | 90.365 | 79.024 | 116.137 | 134.031 | 140.302 | 143.907 | -1.129.481 | -1.133.103 | -1.096.064 | -1.051.406 | -1.069.510 | -1.106.650 |
| Özelleştirme Gelirlerinden | | | | | | | | | | | | |
| Hazineye Aktarılan | 63.795 | 63.795 | 63.795 | 63.795 | 63.795 | 63.795 | 63.795 | 63.795 | 63.795 | 63.795 | 63.795 | 63.795 |
| Net Borç Verme (-) | -26.570 | -15.229 | -52.342 | -70.236 | -76.507 | -80.111 | 1.193.277 | 1.196.898 | 1.159.859 | 1.115.201 | 1.133.305 | 1.170.445 |
| Kasa hareketi (- giriş, + çıkış) | -3.037.145 | -4.398.844 | 1.522.341 | -1.805.674 | -4.100.961 | -7.554.521 | -5.155.551 | -12.336.006 | -7.029.909 | -6.341.502 | -4.707.865 | 2.760.379 |
| Kaynak : Hazine Müsteşarlığı | | | | | | | | | | | | |

Ek Tablo 6. Merkezi Yönetim Borç Stokunun Kompozisyonu (Aralık Sonu)

| (milyon YTL) | Merkezi Yönetim Borç Stoku (2007 Sonu) | % | Merkezi Yönetim Borç Stoku (Ocak 2008) | % | Merkezi Yönetim Borç Stoku (Şubat2008) | % | Merkezi Yönetim Borç Stoku (Mart2008) | % | Merkezi Yönetim Borç Stoku (Nisan2008) | % | Merkezi Yönetim Borç Stoku (Mayıs2008) | % | Merkezi Yönetim Borç Stoku (Haziran2008) | % | Merkezi Yönetim Borç Stoku (Temmuz2008) | % | Merkezi Yönetim Borç Stoku (Ağustos2008) | % | Merkezi Yönetim Borç Stoku (Eylül2008) | % | Merkezi Yönetim Borç Stoku (Ekim2008) | % | Merkezi Yönetim Borç Stoku (Kasım2008) | % | Merkezi Yönetim Borç Stoku (Aralık2008) | % |
|---|--|--------------|--|--------------|--|--------------|---------------------------------------|--------------|--|--------------|--|--------------|--|--------------|---|--------------|--|--------------|--|--------------|---------------------------------------|--------------|--|--------------|---|--------------|
| İç Borç Stokunun Yapısı | 255.310 | 100,0 | 258.468 | 100,0 | 262.019 | 100,0 | 266.477 | 100,0 | 268.794 | 100,0 | 261.317 | 100,0 | 261.000 | 100,0 | 261.149 | 100,0 | 264.176 | 100,0 | 266.364 | 100,0 | 271.333 | 100,0 | 273.816 | 100,0 | 274.827 | 100,0 |
| <i>Kağıdı Elinde Tutanlar Açısından</i> | 255.310 | 100,0 | 258.468 | 100,0 | 262.019 | 100,0 | 266.477 | 100,0 | 268.794 | 100,0 | 261.317 | 100,0 | 261.000 | 100,0 | 261.149 | 100,0 | 264.176 | 100,0 | 266.364 | 100,0 | 271.333 | 100,0 | 273.816 | 100,0 | 274.827 | 100,0 |
| <i>Kamuya</i> | 66.876 | 26,2 | 67.423 | 26,1 | 68.499 | 26,1 | 69.038 | 25,9 | 69.120 | 25,7 | 67.488 | 25,8 | 67.675 | 25,9 | 68.287 | 26,1 | 69.629 | 26,4 | 68.903 | 25,9 | 68.813 | 25,4 | 68.403 | 25,0 | 65.751 | 23,9 |
| <i>Piyasaya</i> | 188.434 | 73,8 | 191.044 | 73,9 | 193.519 | 73,9 | 197.439 | 74,1 | 199.674 | 74,3 | 193.829 | 74,2 | 193.325 | 74,1 | 192.861 | 73,9 | 194.547 | 73,6 | 197.460 | 74,1 | 202.519 | 74,6 | 205.413 | 75,0 | 209.076 | 76,1 |
| <i>Faiz Yapısı Açısından</i> | 255.310 | 100,0 | 258.468 | 100,0 | 262.019 | 100,0 | 266.477 | 100,0 | 268.794 | 100,0 | 261.317 | 100,0 | 261.000 | 100,0 | 261.149 | 100,0 | 264.176 | 100,0 | 266.364 | 100,0 | 271.333 | 100,0 | 273.816 | 100,0 | 274.827 | 100,0 |
| <i>Sabit Faizliler</i> | 128.148 | 50,2 | 131.184 | 50,8 | 135.278 | 51,6 | 138.386 | 51,9 | 136.920 | 50,9 | 138.354 | 52,9 | 136.773 | 52,4 | 137.586 | 52,7 | 135.861 | 51,4 | 138.746 | 52,1 | 141.720 | 52,2 | 139.128 | 50,8 | 140.614 | 51,2 |
| <i>Değişken Faizliler</i> | 127.162 | 49,8 | 127.284 | 49,2 | 126.741 | 48,4 | 128.091 | 48,1 | 131.874 | 49,1 | 122.963 | 47,1 | 124.227 | 47,6 | 123.563 | 47,3 | 128.315 | 48,6 | 127.618 | 47,9 | 129.613 | 47,8 | 134.688 | 49,2 | 134.213 | 48,8 |
| <i>Döviz Kompozisyonu açısından</i> | 255.310 | 100,0 | 258.468 | 100,0 | 262.019 | 100,0 | 266.477 | 100,0 | 268.794 | 100,0 | 261.317 | 100,0 | 261.000 | 100,0 | 261.149 | 100,0 | 264.176 | 100,0 | 266.364 | 100,0 | 271.333 | 100,0 | 273.816 | 100,0 | 274.827 | 100,0 |
| <i>Türk Lirası Cinsinden</i> | 229.168 | 89,8 | 232.109 | 89,8 | 236.761 | 90,4 | 238.756 | 89,6 | 241.152 | 89,7 | 240.100 | 91,9 | 239.664 | 91,8 | 241.510 | 92,5 | 245.065 | 92,8 | 246.707 | 92,6 | 249.061 | 91,8 | 250.685 | 91,6 | 251.836 | 91,6 |
| <i>Döviz Cinsinden</i> | 24.931 | 9,8 | 25.132 | 9,7 | 24.007 | 9,2 | 26.316 | 9,9 | 26.250 | 9,8 | 19.907 | 7,6 | 19.991 | 7,7 | 18.347 | 7,0 | 17.886 | 6,8 | 18.700 | 7,0 | 21.560 | 7,9 | 22.399 | 8,2 | 22.227 | 8,1 |
| <i>Döviz Endeksli TL</i> | 1.211 | 0,5 | 1.226 | 0,5 | 1.251 | 0,5 | 1.405 | 0,5 | 1.391 | 0,5 | 1.309 | 0,5 | 1.344 | 0,5 | 1.292 | 0,5 | 1.225 | 0,5 | 956 | 0,4 | 712 | 0,3 | 732 | 0,3 | 764 | 0,3 |
| Diş Borç Stokunun Yapısı | 78.168 | 100,0 | 78.180 | 100,0 | 79.739 | 100,0 | 86.571 | 100,0 | 85.938 | 100,0 | 85.248 | 100,0 | 87.190 | 100,0 | 84.691 | 100,0 | 81.866 | 100,0 | 87.310 | 100,0 | 102.050 | 100,0 | 105.816 | 100,0 | 105.313 | 100,0 |
| <i>Faiz Yapısı açısından</i> | 78.168 | 100,0 | 78.180 | 100,0 | 79.739 | 100,0 | 86.571 | 100,0 | 85.938 | 100,0 | 85.248 | 100,0 | 87.190 | 100,0 | 84.691 | 100,0 | 81.866 | 100,0 | 87.310 | 100,0 | 102.050 | 100,0 | 105.816 | 100,0 | 105.313 | 100,0 |
| <i>Sabit Faizliler</i> | 57.731 | 73,9 | 57.689 | 73,8 | 59.585 | 74,7 | 64.347 | 74,3 | 63.922 | 74,4 | 60.165 | 70,6 | 61.796 | 70,9 | 59.656 | 70,4 | 58.004 | 70,9 | 62.514 | 71,6 | 73.511 | 72,0 | 76.343 | 72,1 | 75.825 | 72,0 |
| <i>Değişken Faizliler</i> | 20.437 | 26,1 | 20.491 | 26,2 | 20.154 | 25,3 | 22.223 | 25,7 | 22.016 | 25,6 | 25.083 | 29,4 | 25.394 | 29,1 | 25.035 | 29,6 | 23.862 | 29,1 | 24.796 | 28,4 | 28.539 | 28,0 | 29.473 | 27,9 | 29.488 | 28,0 |
| Toplam Borç Stokunun Yapısı | 333.478 | 100,0 | 336.647 | 100,0 | 341.758 | 100,0 | 353.048 | 100,0 | 354.732 | 100,0 | 346.564 | 100,0 | 348.190 | 100,0 | 345.840 | 100,0 | 346.042 | 100,0 | 353.674 | 100,0 | 373.383 | 100,0 | 379.632 | 100,0 | 380.140 | 100,0 |
| <i>Kağıdı Elinde Tutanlar Açısından</i> | 333.478 | 100,0 | 336.647 | 100,0 | 341.758 | 100,0 | 353.048 | 100,0 | 354.732 | 100,0 | 346.564 | 100,0 | 348.190 | 100,0 | 345.840 | 100,0 | 346.042 | 100,0 | 353.674 | 100,0 | 373.383 | 100,0 | 379.632 | 100,0 | 380.140 | 100,0 |
| <i>Kamuya</i> | 66.876 | 20,1 | 67.423 | 20,0 | 68.499 | 20,0 | 69.038 | 19,6 | 69.120 | 19,5 | 67.488 | 19,5 | 67.675 | 19,4 | 68.287 | 19,7 | 69.629 | 20,1 | 68.903 | 19,5 | 68.813 | 18,4 | 68.403 | 18,0 | 65.751 | 17,3 |
| <i>Piyasaya (1)</i> | 266.602 | 79,9 | 269.224 | 80,0 | 273.259 | 80,0 | 284.010 | 80,4 | 285.612 | 80,5 | 279.077 | 80,5 | 280.515 | 80,6 | 277.553 | 80,3 | 276.413 | 79,9 | 284.771 | 80,5 | 304.569 | 81,6 | 311.230 | 82,0 | 314.389 | 82,7 |
| <i>Faiz Yapısı Açısından</i> | 333.478 | 100,0 | 336.647 | 100,0 | 341.758 | 100,0 | 353.048 | 100,0 | 354.732 | 100,0 | 346.564 | 100,0 | 348.190 | 100,0 | 345.840 | 100,0 | 346.042 | 100,0 | 353.674 | 100,0 | 373.383 | 100,0 | 379.632 | 100,0 | 380.140 | 100,0 |
| <i>Sabit Faizliler</i> | 185.879 | 55,7 | 188.872 | 56,1 | 194.863 | 57,0 | 202.734 | 57,4 | 200.842 | 56,6 | 198.519 | 57,3 | 198.569 | 57,0 | 197.242 | 57,0 | 193.865 | 56,0 | 201.260 | 56,9 | 215.231 | 57,6 | 215.471 | 56,8 | 216.439 | 56,9 |
| <i>Değişken Faizliler</i> | 147.599 | 44,3 | 147.775 | 43,9 | 146.895 | 43,0 | 150.315 | 42,6 | 153.890 | 43,4 | 148.046 | 42,7 | 149.621 | 43,0 | 148.598 | 43,0 | 152.177 | 44,0 | 152.414 | 43,1 | 158.152 | 42,4 | 164.161 | 43,2 | 163.701 | 43,1 |
| <i>Döviz Kompozisyonu açısından</i> | 333.478 | 100,0 | 336.647 | 100,0 | 341.758 | 100,0 | 353.048 | 100,0 | 354.732 | 100,0 | 346.564 | 100,0 | 348.190 | 100,0 | 345.840 | 100,0 | 346.042 | 100,0 | 353.674 | 100,0 | 373.383 | 100,0 | 379.632 | 100,0 | 380.140 | 100,0 |
| <i>Türk Lirası Cinsinden</i> | 229.168 | 68,7 | 232.109 | 68,9 | 236.761 | 69,3 | 238.756 | 67,6 | 241.152 | 68,0 | 240.100 | 69,3 | 239.664 | 68,8 | 241.510 | 69,8 | 245.065 | 70,8 | 246.707 | 69,8 | 249.061 | 66,7 | 250.685 | 66,0 | 251.836 | 66,2 |
| <i>Döviz Cinsinden</i> | 103.099 | 30,9 | 103.312 | 30,7 | 103.746 | 30,4 | 112.887 | 32,0 | 112.189 | 31,6 | 105.155 | 30,3 | 107.181 | 30,8 | 103.038 | 29,8 | 99.751 | 28,8 | 106.011 | 30,0 | 123.610 | 33,1 | 128.216 | 33,8 | 127.540 | 33,6 |
| <i>Döviz Endeksli TL</i> | 1.211 | 0,4 | 1.226 | 0,4 | 1.251 | 0,4 | 1.405 | 0,4 | 1.391 | 0,4 | 1.309 | 0,4 | 1.344 | 0,4 | 1.292 | 0,4 | 1.225 | 0,4 | 956 | 0,3 | 712 | 0,2 | 732 | 0,2 | 764 | 0,2 |
| <i>İç Borç Stokunun Ortalama Vadesi (Ay)</i> | 25,7 | | 24,9 | | 24,4 | | 23,4 | | 23,5 | | 23,3 | | 23,0 | | 24,2 | | 24,4 | | 23,6 | | 23,6 | | 24,3 | | 23,9 | |
| <i>İç Borçlanmanın Ortalama Vadesi (Ay)*</i> | 22,0 | | 21,2 | | 27,6 | | 20,4 | | 30,7 | | 28,1 | | 40,1 | | 35,2 | | 29,7 | | 30,3 | | 42,6 | | 33,6 | | 34,0 | |
| <i>İç Borç İhaleleri Ortalama Faiz Oranı % (2)*</i> | 16,52 | | 16,23 | | 16,72 | | 17,49 | | 18,28 | | 19,57 | | 21,54 | | 20,53 | | 18,94 | | 18,75 | | 20,57 | | 21,44 | | 18,64 | |